

Ruhm und Ehre einer kurzen Meisterschaft. auch nur noch einen Nachruf wert?

Offen sind noch die DDR Meisterschaften (Bestenermittlung) bei den Geländegespannen. Über das Nachstehende hinaus ist den Zusammenstellern nichts weiter bekannt. Deswegen werden die damaligen Geländeseitenwagenfahrer u. ihre Beifahrer, deren Nachkommen bzw. Freunde oder die Mitglieder der damaligen BSG-Motorsport gebeten, die hier aufgezeigten Bemühungen zu unterstützen und Bilder, Berichte usw. an lg69rr@arcor.de senden möchten. Um die Zusammenstellung bemühte sich erfolgreich Steffen Ottinger, Autor der 2 Bände „Rund um Zschopau“, dem hiermit vielmals gedankt sei. (lg)

1952: (500 und 750 ccm)

(Dazu muss man zunächst wissen, dass 1952 die DDR-Besten im Leistungsprüfungssport (so war damals die offizielle Bezeichnung) in nur einem Wettbewerb ermittelt wurden. Dies war (erstmalig) bei der Leistungsprüfungsfahrt „Quer durch Thüringen“ im Oktober.)

(am Start 7; in der Wertung 5)

1. Horn, Herbert/Vonderlind, Herbert	Suhl	DKW
2. Meyer/Manske	Berlin	
3. Jarisch/Stübig	Arnstadt	

(am Start 13: in der Wertung 1)

1. Wipper, Ernst/Weyermüller, Franz	Mühlhausen	BMW
-------------------------------------	------------	-----

1953: (500 und 750 ccm)

(DDR-Meisterschaft im Leistungsprüfungssport am 16./17. Oktober mit Start und Ziel in Jena)

1. Scherzer, Hermann/Carius, Erhard	Chemnitz	DKW
-------------------------------------	----------	-----

1. Orthmann/Kinzel	Gera	BMW
--------------------	------	-----

1954: (350 ccm)

(DDR Leistungsprüfungsfahrt „Entlang der Ostseeküste“ am 21./22. August in Wismar und Endlauf der DDR-Meisterschaft im Leistungsprüfungssport am 27./28. November in Eisenach)

1. Scherzer/Carius	Chemnitz	IFA 350 BK (*)
--------------------	----------	----------------

(*) „DDR-Beste“ – Die Fahrer konnten nicht den Titel DDR-Meister erhalten, da die Beteiligung der übrigen Fahrer nicht den Bedingungen der Ausschreibung entsprach)

1955: (250, 350 und 500 ccm)

(Finale der DDR-Meisterschaften im Leistungsprüfungssport „Zwei-Tage Harzfahrt am 1./2. Oktober in Nachterstedt)

1. Stöckel, Fritz/Henn, Werner	Suhl	AWO 425 (*)
--------------------------------	------	-------------

1. Werner, Helmut/Hofmann, Herrmann	Chemnitz	MZ 350 BK (*)
-------------------------------------	----------	---------------

1. Gerlach, Günther/Herbst, Karl	Nordhausen	DKW (*)
----------------------------------	------------	---------

(*) „DDR-Beste“ – Die Fahrer konnten nicht den Titel DDR-Meister erhalten, da die Beteiligung der übrigen Fahrer nicht den Bedingungen der Ausschreibung entsprach)

1956: (250 und 350 ccm)

1. Stöckel, Fritz/Henn, Werner	Suhl	AWO 425 (*)
2. Walter, M./Bittner	Halle	AWO 425

1. Halser, Werner/Nitsche,	Zschopau	MZ 350 BK (*)
2. Kitta, W./Tramp	Rostock	MZ 350 BK
3. Uhlig, H./Rößner	Chemnitz	MZ 350 BK

(*) „DDR-Beste“ – Die Fahrer konnten nicht den Titel DDR-Meister erhalten, da die Beteiligung der übrigen Fahrer nicht den Bedingungen der Ausschreibung entsprach)

1957: (250 und 350 ccm)

1. Stöckel, Fritz/Schneider,	Suhl	Simson 250 (*)
------------------------------	------	----------------

1. Werner, Hellmut/Hoffmann, Herrmann	Chemnitz	IFA 350 BK
2. Ullrich, Siegfried/Ebert, Gotthard	Zschopau	MZ 350 BK

3. Janzen, Werner/Tramp

Rostock

MZ 350 BK

(*) „DDR-Beste“ – Die Fahrer konnten nicht den Titel DDR-Meister erhalten, da die Beteiligung der übrigen Fahrer nicht den Bedingungen der Ausschreibung entsprach)

Ab hier nur noch bis 350 ccm

1958:

- | | | |
|--------------------------------------|----------|-----------|
| 1. Schöbel, Werner/Niepelt, Manfred | Halle | MZ 350 BK |
| 2. Stöckel, Fritz/Macioscyk, Kurt | Jena | MZ 350 BK |
| 3. Werner, Hellmut/Hofmann, Herrmann | Chemnitz | MZ 350 BK |

1959:

- | | | |
|---------------------------------------|----------|-----------|
| 1. Ullrich, Siegfried/Ebert, Gotthard | Chemnitz | MZ 350 BK |
| 2. Schöbel, Werner/Niepelt, Manfred | Halle | MZ 350 BK |
| 3. Stöckel, Fritz/Macioscyk Kurt | Jena | MZ 350 KK |

nach 1959 keine SW- Meisterschaft bzw. Bestenermittlung in der DDR mehr ausgeschrieben.



Links: Siegfried Ullrich und Gotthard Ebert aus Chemnitz mit viel Schiebung zu einer Silbermedaille und zum Klassensieg. (Ein Bild aus 1957)

Rechts: Das bewährte Gespann von Hermann Scherzer und Erhard Carius auf einem Abschnitt zwischen Wartburg und Sängerwiese (Ein Bild aus 1954)



Werner/Hofmann bei dem Wettbewerb „Rund um Zschopau“ 1957.

Quellen „Illustrierter Motorsport“, Ergebnislisten „Rund um Zschopau“
zusammengestellt von Steffen Ottinger.
Bildarchiv von Steffen Ottinger



Die AWO 435 T wurde von 1950 - 1961 gefertigt. In dieser Zeit gab es auch eine 350 ccm Version u. a. als Enduro-Version.

Quelle: AWO Service, Fa. Nawrath in 08141 Reinsdorf



Die IFA/MZ 350 BK wurde von 1952 - 1959 gefertigt.

Scherzer/Uhlig auf IFA 350 BK mit einer Goldmedaille bei der ADAC-Dreitagefahrt 1953

Quelle: Bildarchiv des ADAC München

Ruhm und Ehre einer erloschenen Meisterschaft. nur noch einen Nachruf wert?

Die gesamte nachfolgende, tabellarische Aufstellung soll einmal Klarheit über die große Zeit der deutschen Geländegespanne schaffen. Die Zusammenstellung beruht auf alten Ausgaben von "Das Motorrad" und aus Robert Poensgens Buch "12 Jahre Deutsche Geländemeisterschaften". Dort lässt sich auch die Art der etwas verwirrenden Punktwertung am besten nachlesen. Den detaillierten OMK-Mitteilungen jener Jahre, die aus den Archiven des Deutschen Motorsport Bundes und der ADAC-Vereinsbibliothek München in Kopie zugesandt wurden. Anfragen an die Ausrichter der Wertungsläufe z.B. MSC Nürnberg oder ADAC Gau Pfalz ergaben nur, dass die Ergebnislisten von damals den Umzügen oder Aufräumungsarbeiten zum Opfer gefallen sind. Vom MSC Künzelsau kam überhaupt nichts.

Die Deutschen Motorradgeländemeisterschaften in der Seitenwagenklasse bis 250 ccm 1955 - 1963

1955:

27.03: Schwere Schwäbische Zuverlässigkeitsfahrt in Künzelsau

1. SAUTER / PIWON (Heilbronn) NSU Gold 18 Pkt.
2. DOLLMANN / PFEFFER (Neckarsulm) NSU Gold 18 Pkt.
3. KELLE / SCHILLING (Weinsberg) NSU Gold 18 Pkt.
4. MARNET / BECK (Königstein) NSU Bronze 6 Pkt.
5. HOFMANN / REINHARD (Wimpfen) NSU Erin. 0 Pkt.
6. SCHACH / DÜRKES (Worms) NSU Erin. 0 Pkt.
7. KOLLMAR / NIED (Biberach) NSU Erin. 0 Pkt.

14.04: Schleswig-Holsteinische Zuverlässigkeitsfahrt

1. SAUTER / PIWON (Heilbronn) NSU Gold 19 Pkt.
2. MARNET / BECK (Königstein) NSU Silber 13 Pkt.
3. HOFMANN / REINHARD (Wimpfen) NSU Silber 13 Pkt.
4. KOLLMAR/NIED (Biberach) NSU Bronze 7 Pkt.

24.04: Westdeutsche Zuverlässigkeitsfahrt

1. SAUTER / PIWON (Heilbronn) NSU Gold 18 Pkt.
2. DOLLMANN / PFEFFER (Neckarsulm) NSU Gold 18 Pkt.
3. HOFMANN / REINHARD (Wimpfen) NSU Gold 18 Pkt.
4. SCHACH / DÜRKES (Worms) NSU Gold 18 Pkt.
5. KOLLMAR / NIED (Biberach) NSU Gold 18 Pkt.

ausgefallen:

KELLE / SCHILLING (Weinsberg) auf NSU
STEURER / TRENKLE (Steinlishof) auf NSU

08.05: Nordbayrische Zuverlässigkeitsfahrt in Nürnberg

1. SAUTER / PIWON (Heilbronn) NSU Gold 14 Pkt.
2. DOLLMANN / PFEFFER (Neckarsulm) NSU Gold 14 Pkt.
3. MARNET / BECK (Königstein) NSU Gold 14 Pkt.
4. HOFMANN / Reinhard (Wimpfen) NSU Gold 14 Pkt.
5. KOLLMAR / NIED (Biberach) NSU Gold 14 Pkt.
6. STEURER / TRENKLE (Steinlishof) NSU Gold 14 Pkt.

ausgefallen:

KELLE / SCHILLING (Weinsberg) auf NSU
SCHACH / DÜRKES (Worms) auf NSU

15.05: Pfälzische Zuverlässigkeitsfahrt

1. SAUTER / PIWON (Heilbronn) NSU Gold 13 Pkt.
2. SCHACH / DÜRKES (Worms) NSU Gold 13 Pkt.

ausgefallen:

KELLE / SCHILLING (Weinsberg) auf NSU
MARNET / BECK (Königstein) auf NSU

21./22.05: DMV-Zwei-Tage-Fahrt

1. SAUTER / PIWON (Heilbronn) NSU Gold 20 Pkt.
2. DOLLMANN / PFEFFER (Neckarsulm) NSU Gold 20 Pkt.
3. KELLE / SCHILLING (Weinsberg) NSU Gold 20 Pkt.
4. HOFMANN / REINHARD (Wimpfen) NSU Gold 20 Pkt.
5. SCHACH / DÜRKES (Worms) NSU Gold 20 Pkt.

6. KOLLMAR / NIED (Biberach) NSU Gold 20 Pkt.
ausgeschieden:
MARNET / BECK (Königstein) auf NSU

12.06: Würzburger Zuverlässigkeitsfahrt

1. MARNET / BECK (Königstein) NSU Gold 19 Pkt.
2. KELLE / SCHILLING (Weinsberg) NSU Erin. 0 Pkt.
ausgefallen:
STEURER / TRENKLE (Steinlishof) auf NSU

28.-30.06: ADAC - 3 Tage-Fahrt

1. SAUTTER / PIWON (Heilbronn) NSU Gold 27 Pkt.
2. KELLE / SCHILLING (Weinsberg) NSU Gold 27 Pkt.
ausgefallen:
DOLLMANN / PFEFFER (Neckarsulm) auf NSU
MARNET / BECK (Königstein) auf NSU
HOFMANN / REINHARD (Wimpfen) auf NSU
SCHACH / DÜRKES (Worms) auf NSU
KOLLMAR / NIED (Biberach) auf NSU
STEURER / TRENKLE (Steinlishof) auf NSU

17.07: Fahrt durch Bayerns Berge

1. SAUTTER / PIWON (Heilbronn) NSU Gold 14 Pkt.
2. DOLLMANN / PFEFFER (Neckarsulm) NSU Gold 14 Pkt.
3. KELLE / SCHILLING (Weinsberg) NSU Gold 14 Pkt.
4. MARNET / BECK (Königstein) NSU Gold 14 Pkt.
5. SCHACH / DÜRKES (Worms) NSU Gold 14 Pkt.
6. STEURER / TRENKLE (Steinlishof) NSU Gold 14 Pkt.

Endwertung für die Deutsche Motorrad-Geländemeisterschaft 1955 (gewertet wurden nur die sechs besten Ergebnisse)

1. SAUTTER / PIWON	Heilbronn	NSU	116 Pkt.
2. DOLLMANN / PFEFFER	Neckarsulm	NSU	91 Pkt.
3. KELLE / SCHILLING	Weinsberg	NSU	79 Pkt.
4. MARNET / BECK	Königstein	NSU	72 Pkt.
5. HOFMANN / REINHARD	Bad Wimpfen	NSU	65 Pkt.
6. SCHACH / DÜRKES	Worms	NSU	65 Pkt.
7. KOLLMAR / NIED	Neckarsulm	NSU	59 Pkt.
8. STEURER / TRENKLE	Isny	NSU	28 Pkt.

1956:

18.03: Niederrheinische Zuverlässigkeitsfahrt in Köln

1. SAUTTER / PIWON (Heilbronn) NSU 370 Pkt.
2. ULLMER / PFEFFER (Neckarsulm) NSU 369 Pkt.
3. MARNET / BECK (Neckarsulm) NSU 367 Pkt.
4. KELLE / GEIGER (Weinsberg) NSU 365 Pkt.
5. STEURER / KRATTENMACHER NSU 364 Pkt.
6. SCHACH / DÜRKES (Worms) NSU 268 Pkt.
7. POENSGEN / TILLMANN (Gräf.) NSU 266 Pkt.
8. SCHUPPAN / HESS (Detmold) DKW 263 Pkt.
ausgefallen:
HAINICH / BECKER (Berlin) auf NSU

08.04: Schwere Schwäbische Geländefahrt in Künzelsau.

1. SAUTTER / PIWON (Heilbronn) NSU 370 Pkt.
2. MARNET / BECK (Neckarsulm) NSU 369 Pkt.
3. SCHACH / DÜRKES (WORMS) NSU 267 Pkt.
4. KELLE / GEIGER (Weinsberg) NSU 168 Pkt.
5. WERNER / NIED (Schlächtern) NSU 166 Pkt.
6. POENSGEN / TILLMANN (Gräfelting) NSU 165 Pkt.
7. STEURER/KRATTENMACHER (Isny) NSU 64 Pkt.
ausgefallen:
ULLMER / NIED (Allfeld) auf NSU
HAINICH / BECKER (Berlin) auf NSU
SCHWEINLE / RIEDEL (Stuttgart) auf NSU
MAST / SCHWARZ (Stuttgart) auf UT

06.05: Nordbayrische Zuverlässigkeitsfahrt in Nürnberg

1. SAUTTER / PIWON (Heilbronn) NSU 370 Pkt.

2. MARNET / BECK (Neckarsulm) NSU 368 Pkt.
 3. SCHACH / DÜRKES (Worms) NSU 169 Pkt.
 4. KELLE / GEIGER (Weinsberg) NSU 167 Pkt.
- ausgefallen: STEURER / KRATTENMACHER (Isny) auf NSU
 POENSGEN / TILLMANN (Gräfelfing) auf NSU
 HAINICH / BECKER (Berlin) auf NSU

27.05: Rund um Braunschweig

1. SAUTTER / PIWON (Neckarsulm) NSU 370 Pkt.
 2. MARNET / BECK (Neckarsulm) NSU 369 Pkt.
 3. KELLE / GEIGER (Weinsberg) NSU 268 Pkt.
- ausgefallen:
 SCHACH / DÜRKES (Worms) auf NSU

03.06: Pfälzische Zuverlässigkeitsfahrt

1. SAUTTER / PIWON (Heilbronn) NSU 370 Pkt.
 2. ULLMER / PFEFFER (Neckarsulm) NSU 369 Pkt.
 3. MARNET / BECK (Königstein) NSU 368 Pkt.
 4. SCHACH / DÜRKES (Worms) NSU 367 Pkt.
 5. KELLE / GEIGER (Weinsberg) NSU 366 Pkt.
 6. STEURER / KRATTENMACHER (Isny) NSU 365 Pkt.
 7. POENSGEN / TILLMANN (Gräfelfing) NSU 364 Pkt.
- ausgefallen:
 KRÜGER / ROTH (Bensheim) auf NSU

15.07: Westdeutsche Zuverlässigkeitsfahrt in der Eifel

1. ULLMER / NIED (Biberach) NSU 370 Pkt.
 2. MARNET / BECK (Heilbronn) NSU 369 Pkt.
 3. SAUTTER / PIWON (Heilbronn) NSU 368 Pkt.
 4. KELLE / GEIGER (Weinsberg) NSU 367 Pkt.
 5. STEURER / KRATTENMACHER (Isny) NSU 366 Pkt.
 6. SCHACH / DÜRKES (Worms) NSU 365 Pkt.
- ausgefallen:
 KRÜGER / ROTH (Bensheim) auf NSU

Endwertung für die Deutsche Motorrad-Geländemeisterschaft 1956

1. SAUTTER / PIWON	Heilbronn	NSU	2218 Pkt.
2. MARNET / BECK	Königstein	NSU	2210 Pkt.
3. KELLE / GEIGER	Weinsberg	NSU	1701 Pkt.
4. SCHACH / DÜRKES	Worms	NSU	1436 Pkt.
5. STEURER / KRATTENMACHER	Isny	NSU	1159 Pkt.
6. ULLMER / NIED	Allfeld	NSU	1108 Pkt.
7. POENSGEN / TILLMANN	Gräfelfing	NSU	795 Pkt.
8. SCHUPPAN / HESS	Detmold	DKW	263 Pkt.
9. WERNER / NIED	Schlüchtern	NSU	166 Pkt.

1957:

17.03: Niederrheinische Zuverlässigkeitsfahrt in Rheydt

1. SAUTTER / PIWON (Heilbronn) NSU 370 Pkt.
 2. SCHACH / DÜRKES (Worms) NSU 369 Pkt.
- ausgefallen:
 MUNDLOS / WOLTMANN (Hamburg) auf NSU
 KRÜGER / ROTH (Bensheim) auf NSU
 LIPPKE / FINGER (Pfäffingen) auf Maico

14.04.: Norddeutsche Küstenfahrt in Norden.

1. SAUTTER / PIWON (Heilbronn) NSU 370 Pkt.
2. MUNDLOS / WOLTMANN (Hamburg) NSU 369 Pkt.
3. SCHACH / JANSEN (Worms) NSU 368 Pkt.
4. NIETZOLD / BÜLTHOFF (Sande) DKW 367 Pkt.
5. KRÜGER / ROTH (Bensheim) NSU 266 Pkt.

12.05: Nordbayrische Zuverlässigkeitsfahrt in Nürnberg

1. SAUTTER / PIWON (Heilbronn) NSU 370 Pkt.
 2. STÖGER / SCHIERLE (Künzelsau) NSU 369 Pkt.
 3. LIPPKE / FINGER Maico 68 Pkt.
- ausgefallen:
 SCHACH / JANSEN (Worms) auf NSU
 MUNDLOS / WOLTMANN (Hamburg) auf NSU

KRÜGER / ROTH (Bensheim) auf NSU
PFUHL / HEROLD (Darmstadt) auf NSU
RÖSSLER / ULBRICH (Amberg) auf Adler

26.05: Schwere Schwäbische Geländefahrt in Künzelsau

1. SAUTTER / PIWON (Heilbronn) NSU 370 Pkt.
2. SCHACH / JANSEN (Worms) NSU 369 Pkt.

ausgefallen:

STÖGER / SCHIERLE (Künzelsau) auf NSU
MUNDLOS / WOLTMANN (Hamburg) auf NSU
NIETZOLD / BÜLTHOFF (Sande) auf DKW
KRÜGER / ROTH (Bensheim) auf NSU
LIPPKE / FINGER (Pfäffingen) auf Maico
PFUHL / HEROLD (Darmstadt) auf NSU
SCHWEINLE / SCHWEINLE (Stuttgart) auf NSU
MÜLLER / MÜLLER (Stuttgart) auf Puch

02.06: Pfälzische Zuverlässigkeitsfahrt in Pirmasens kein Teilnehmer im Ziel!

SAUTTER / PIWON (Heilbronn) und SCHACH / JANSEN (Worms), beide auf NSU, stellten nach der 1. Runde ihre Gespanne wegen nichtfahrbarer Zeiten ab.

11.08: Mittelrheinische Zuverlässigkeitsfahrt in Koblenz

1. SAUTTER / PIWON (Heilbronn) NSU 370 Pkt.
2. SCHACH / JANSEN (Worms) NSU 369 Pkt.
3. STÖGER / SCHIERLE (Künzelsau) NSU 367 Pkt.
4. KRÜGER / ROTH (Bensheim) NSU 168 Pkt.

Endwertung für die Deutsche Motorrad-Geländemeisterschaft 1957 (die 4 besten Läufe wurden gewertet.)

1. SAUTTER / PIWON	Heilbronn	NSU	1480 Pkt.
2. SCHACH / JANSEN	Worms	NSU	1475 Pkt.
3. STÖGER / SCHIERLE	Künzelsau	NSU	736 Pkt.
4. KRÜGER / ROTH	Bensheim	NSU	434 Pkt.
5. MUNDLOS / WOLTMANN	Hamburg	NSU	369 Pkt.
6. NIETZOLD / BÜLTHOFF	Sende	DKW	367 Pkt.
7. LIPPKE / FINGER	Pfäffingen	Maico	68 Pkt.

1958:

1. KELLE / GEIGER	Oberheimbach	NSU	1380 Pkt.
2. LIPPKE / KLUMPP	Tübingen	Maico	438 Pkt.

Bester Gelände-Ausweisfahrer 1958

Kein Titel vergeben, da Bedingungen nicht erfüllt.

GRAF / DITTINGEN	Öhringen	NSU	740 Pkt.
------------------	----------	-----	----------

1959:

1. KELLE / GEIGER	Oberheimbach	NSU	1480 Pkt.
2. FAISS / MÖLLER	Mühlheim	Adler	1271 Pkt.
3. GRAF / GRAF	Öhringen	NSU	1107 Pkt.
4. KRIEB / DÖRING	Hachborn	NSU	737 Pkt.
5. BEISSWENGER / KARGUS	Frankenthal	NSU	737 Pkt.

Bester Gelände-Ausweisfahrer 1959

Kein Titel vergeben, da geforderte 1200 Punkte nicht erreicht

STIER / IRRO	Eschelbronn	NSU	1109 Pkt.
HABIGER / HABIGER	Dettingen	NSU	370 Pkt.
KÜCHLER / POPP	Kronberg	Adler	370 Pkt.
WERNER / ZUBROD	Bensheim	NSU	270 Pkt.

1960:

1. KELLE / GEIGER	Oberheimbach	NSU	1850 Pkt.
2. MERKER / RÖDER	Bietigheim	Adler	1169 Pkt.
3. HASSIS / VETTER	Östringen	NSU	1105 Pkt.
4. KRIEB / WENZ	Hachborn	NSU	907 Pkt.
5. DILCHER / FIRNBACH	Friedrichshafen	NSU	902 Pkt.

6. SCHOLBER / HEINEN	Berlin	NSU	734 Pkt.
7. LAUB / WACHTER	Odenheim	NSU	731 Pkt.
8. STÖGER / SCHUMM	Künzelsau	NSU	635 Pkt.
9. RIEDEL / BAUMGÄRTNER	Botenheim	NSU	165 Pkt.
10. MÜLLER / JONAS	Sindelfingen	Puch	68 Pkt.

Bester Geländeausweisfahrer 1960

Kein Titel vergeben, keiner der 4 Teilnehmer hat das Ziel erreicht.

1961:

1. KELLE / VETTER	Weinsberg	NSU	1750 Pkt.
2. WERNER / van PEE	Bensheim	NSU	338 Pkt.

Bester Geländeausweisfahrer 1961.

Kein Titel vergeben, da keiner der 4 Teilnehmer das Ziel erreicht hat.

1962:

1. KELLE / SCHUMM	Weinsberg	NSU	1850 Pkt.
2. SCHOLBER / HEINEN	Berlin	NSU	370 Pkt.
3. BROSI / KRAUTER	Sachsenhausen	NSU	369 Pkt.
4. MEYER P / MEYER	Wuppertal	NSU	369 Pkt.

Bester Geländeausweisfahrer 1962.

Kein Titel vergeben, da die festgelegte Punktzahl von 1200 nicht erreicht wurde.

PETERS / NYKAMP	Itterbeck	Rixe-ILO	270 Pkt.
-----------------	-----------	----------	----------

1963:

1. KELLE / SCHUMM	Weinsberg	NSU	1750 Pkt.
-------------------	-----------	-----	-----------

Bester Geländeausweisfahrer 1963.

Kein Titel vergeben, da kein Bewerber am Start

(für das nachfolgenden Jahr wurden die kleineren Klassen 250 ccm und 350 ccm zu einer Klasse bis 350 ccm zusammengelegt.)



Werner Sautter (Heilbronn) und Beifahrer Karl-Heinz Piwon (+) auf NSU sind die deutschen Meister 1955, 1956 und 1957.



Josef Kelle (†) aus Oberheimbach mit Beifahrer Gerhard Geiger auf NSU sind die Deutschen Meister 1958, 1959 und 1960. Danach noch Meister mit dem Beifahrer Meinrad Vetter (†) 1961. Dann 1962 (Bild) und 1963 mit dem Beifahrer Schumm.



Die Deutschen Motorradgeländemeisterschaften in der Seitenwagenklasse bis 350 ccm 1955 - 1966

1955:

Über die ersten 3 Läufe ist in den OMK-Mitteilungen jenes Jahres nichts auffindbar.

27.03: Schwere Schwäbische Zuverlässigkeitsfahrt in Künzelsau

1. EBERT / MARK	Nürnberg	Victoria	Gold
2. HAUENSTEIN / LIPP	Hanau	Victoria	Gold

Anmerkung: 10 Starter; ausgefallen u.a.: Hillebrand/Grunwald, Amberg, Ardie

14.04: Schleswig-Holsteinische Zuverlässigkeitsfahrt

Kein Fahrer hat eine Goldplakette erreicht. Keine weiteren Angaben.

24.04: Westdeutsche Zuverlässigkeitsfahrt

1. MAYER / WEILER	Nürnberg	Victoria	Gold
2. EBERT / MARK	Nürnberg	Victoria	Gold
3. TEGGE / GREUL	Nürnberg	Victoria	Bronze

Ausgefallen:

STEIN / ?	Hannover	Triumph
LANDGREBE / PFEIFFER	Ahlen	Triumph

Kein Titel vergeben, da Teilnehmeranzahl zu gering.

Das Duo Ebert/Mark führte die Tabelle an, ehe die ganze Meisterschaft annulliert wurde, weil bei einem Wertungslauf nicht die vorgeschriebene Starterzahl erreicht wurde. (Siehe OMK-Mitteilungen Nr. 8/1955) Ardie soll ein Team unter Georg Thumshirn (siehe Hillebrand aus Amberg, der unterwegs angehalten wurde) zurückgezogen haben, um Victoria nicht zu Meisterehren kommen zu lassen. Sportsgeist sieht nicht so mies aus.

1956:

1. LANG / RUPPERT	Höchberg	Triumph	1909 Pkt.
2. TEGGE / GREUL	Behringersdorf	Victoria	1814 Pkt.
3. HAUENSTEIN / MARK	Hanau	Victoria	1442 Pkt.
4. EBERT / BAUER	Nürnberg	Victoria	1077 Pkt.
5. WINKLER / WEILER	Nürnberg	Victoria	632 Pkt.

1957:

Kein Titel vergeben

1958:

1. LANG / RUPPERT	Höchberg	Triumph	1379 Pkt.
2. POLZER / WINTER	Battenberg	Triumph	1108 Pkt.

Bester Ausweisfahrer 1958

Titel nicht vergeben, da Bedingungen nicht erfüllt.

HELLER / PESCHECK	Nürnberg	Victoria	740 Pkt.
LOLIES / MIEDERER	Erlangen	Victoria	169 Pkt.

1959:

1. POLZER / WINTER	Laisa	Triumph	1479 Pkt.
2. HELLER / PESCHEK	Fürth	Victoria	1107 Pkt.
3. LIPPKE / HASLAH	Sonthofen	Maico	370 Pkt.

Bester Geländeausweisfahrer 1959

1. LATZ / SCHNEIDER	Bad Godesberg	Horex	1280 Pkt.
---------------------	---------------	-------	-----------

1960:

1. POLZER / WINTER	Laisa	Triumph	1478 Pkt.
2. LIPPKE / KLUMPP	Kempton	Maico	1278 Pkt.
3. FAISS / BAHR	Mühlheim	Adler	536 Pkt.
4. LATZ / LINDNER	Bad Godesberg	Horex	370 Pkt.

Bester Geländeausweisfahrer 1960.

1. STIER / IRRO	Eschelbronn	NSU	1747 Pkt.
2. VOLTZ / SCHRING	Langen	Puch	540 Pkt.
3. HABIGER / HABIGER	Deggingen	NSU	270 Pkt.

1961:

1. HABIGER / HABIGER	Deggingen	NSU	1249 Pkt.
2. HASSIS / DÜRK	Östringen	NSU	70 Pkt.

Bester Geländeausweisfahrer 1961

Kein Titel vergeben, da der einzige Teilnehmer das Ziel nicht erreicht hat.

1962:

1. HABIGER / HABIGER	Deggingen	NSU	1850 Pkt.
2. STIER / MASHOLDER	Eschelbronn	NSU	738 Pkt.
3. LATZ / LOSSEN	Bad Godesberg	Horex	637 Pkt.

Bester Geländeausweisfahrer 1962

Kein Titel vergeben, da kein Teilnehmer am Start.

1963:

1. HABIGER / HABIGER	Deggingen	NSU	1100 Pkt.
----------------------	-----------	-----	-----------

Bester Geländeausweisfahrer 1963

Kein Titel vergeben, da kein Starter

1964:

1. KELLE / VETTER	Weinsberg	NSU	1848 Pkt.
2. HABIGER / HABIGER	Deggingen	NSU	1748 Pkt.
3. MÜLLER / DEIBEL	Dutenhofen	NSU	736 Pkt.
4. KEHL / WOHNHAS	Gießen	Horex	437 Pkt.
5. KEPPLER / ECKERT	Langensohl	NSU	309 Pkt.
6. HOLZWARTH / MATTERN	Sandhausen	NSU	68 Pkt.

Bester Geländeausweisfahrer 1964

Kein Titel vergeben, da kein Starter

1965:

1. KELLE / ECKERT	Weinsberg	NSU	1748 Pkt.
2. HABIGER / HABIGER	Deggingen	NSU	803 Pkt.
3. STIER / BRETTEL	Eschelbrunn	NSU	169 Pkt.

Bester Geländeausweisfahrer 1965

Kein Titel vergeben, da kein Starter

1966:

1. KELLE / SCHILLING / ECKERT	Weinsberg	NSU	1750 Pkt.
2. STIER / BRETTEL	Eschelbronn	NSU	168 Pkt.
3. KEHL / HERBEL	Rodheim-Bieber	Horex	69 Pkt.

Bester Geländeausweisfahrer 1966

Kein Titel vergeben, da Mindestpunktzahl von 1100 nicht erreicht.

HÖHMANN / GRÄBER	Geißelhardt	Honda	640 Pkt.
HAAS / ZEIER	Fulda	NSU	70 Pkt.
SCHMIDT / RÜTTGERS	Büttingshausen	BMW	69 Pkt.

(das war dann das Ende der kleinen bzw. mittleren Seitenwagenklasse. Ab dem Folgejahr gab es dann nur noch die große Seitenwagenklasse.)



Rudi Ebert (+) aus Nürnberg und sein Beifahrer Hans Mark auf Victoria wären die Deutschen Meister 1955 geworden, hätte nicht Ardie seine Gespanne zurückgezogen und so die Meisterschaft wegen zu geringer Beteiligung platzen lassen.



Arnulf Lang (+) und Martin Ruppert aus Höchberg waren auf Triumph 1956 und 1958 die Deutschen Meister.



Hans Polzer und Karl-Heinz Winter aus Laisa (heute:Battenberg/Eder) auf Triumph waren Deutsche Meister 1959 und 1960.





Hartwin Habiger (†) und Alfred Habiger (Dettingen) auf NSU waren die Deutschen Meister 1961, 1962 und 1963. (Hier im Mai 1960 noch als Ausweissfahrer.)



Josef Kelle (†) aus Weinsberg war mit Beifahrer Meinrad Vetter (†) 1964 (Bild), Roland Eckert 1965 und Walter Schilling 1966 auf NSU Deutscher Meister.



Die Deutschen Motorradgeländemeisterschaften in der Seitenwagenklasse bis 500 ccm 1955

Über die ersten 3 Läufe in der Seitenwagenklasse bis 500 ccm ist in den OMK-Mitteilungen jenes Jahres nichts auffindbar.

27.03: Schwere Schwäbische Zuverlässigkeitsfahrt in Künzelsau

KRAUS / Prütting, München, BMW, Gold
Starter: 7, keine weitere Angaben

14.04: Schleswig-Holsteinische Zuverlässigkeitsfahrt

Keine Goldene, Keine weiteren Angaben

24.04: Westdeutsche Zuverlässigkeitsfahrt

BICKEL / STÖCKER, Frankfurt; Horex Regina 400, Erinnerung
Ausgefallen:

POENSGEN / TILLMANN, Gräfelfing, BMW

ZÖRNER / STITZL, Bad Homburg, Horex Regina 400

DOBLER / HABERMEHL, Bad Homburg, Horex Regina 400

Auch hier wurde dann die Meisterschaft wegen zu geringer Beteiligung gestrichen. Und für die nachfolgenden Jahre nicht mehr angesetzt.

Die Deutschen Motorradgeländemeisterschaften
in der Seitenwagenklasse bis 750 ccm.
(ab 1967 keine Hubraumbeschränkung mehr)
1955 - 2012

1955

27.03: Schwere Schwäbische Zuverlässigkeitsfahrt in Künzelsau

KÄSER / MAURER (Nürnberg) Zündapp Silber 12 Pkt.
KRITTER / OPEL (Heilbronn) Zündapp Bronze 6 Pkt.
HOHM / KAHL (Westerstede) Zündapp Erinnerung 0 Pkt.
SWOBODA / BINNER (Nürnberg) Zündapp Erinnerung 0 Pkt.
ausgefallen:
GRENZ / MÜLLER (Nürnberg) Zündapp
VOGEL / ÜBERHOLZ (Hilgen) Zündapp

14.04: Schleswig-Holsteinische Zuverlässigkeitsfahrt

KRITTER / OPEL (Heilbronn) Zündapp Gold 9 Pkt.
KRAUS / PRÜTTING (München) BMW Gold 19 Pkt.
KÄSER / MAURER (Nürnberg) Zündapp Silber 13 Pkt.
ausgefallen:
SWOBODA / BINNER (Nürnberg) Zündapp

24.04: Westdeutsche Zuverlässigkeitsfahrt

KRITTER / OPEL (Heilbronn) Zündapp Gold 18 Pkt.
KÄSER / MAURER (Nürnberg) Zündapp Gold 18 Pkt.
SWOBODA / BINNER (Nürnberg) Zündapp Silber 13 Pkt.
ausgefallen:
KRAUS / PRÜTTING (München) BMW
HOHM / KAHL (Westerstede) Zündapp

08.05: Nordbayrische Zuverlässigkeitsfahrt in Nürnberg

KRITTER / OPEL (Heilbronn) Zündapp Gold 14 Pkt.
HOHM / KAHL (Westerstede) Zündapp Gold 14 Pkt.
KRAUS / PRÜTTING (München) BMW Gold 14 Pkt.
SWOBODA / BINNER (Nürnberg) Zündapp Gold 14 Pkt.
VOGEL / ÜBERHOLZ (Hilgen) Zündapp Silber 8 Pkt.
ausgefallen:
KÄSER / MAURER (Nürnberg) Zündapp

21./22.05: DMV-Zwei-Tage-Fahrt

KRITTER / OPEL (Heilbronn) Zündapp Gold 20 Pkt.
KÄSER / MAURER (Nürnberg) Zündapp Gold 20 Pkt.
HOHM / KAHL (Westerstede) Zündapp Gold 20 Pkt.
KRAUS / PRÜTTING (München) BMW Gold 20 Pkt.
KRÖNUNG / DOLBEN (Tann) Zündapp Bronze 5 Pkt.
ausgefallen:
GRENZ / MÜLLER (Nürnberg) Zündapp

12.06: Würzburger Zuverlässigkeitsfahrt

KRAUS / PRÜTTING (München) BMW Gold 19 Pkt.
GRENZ / MÜLLER (Nürnberg) Zündapp Erinnerung 0 Pkt.

28.-30.06: ADAC- 3 Tage-Fahrt

KRITTER / KREUZER (Heilbronn) Zündapp Gold 27 Pkt.
KRÖNUNG / DOLBEN (Tann) Zündapp Gold 17 Pkt.
ausgefallen:
KÄSER / MAURER (Nürnberg) Zündapp
HOHM / KAHL (Westerstede) Zündapp
KRAUS / PRÜTTING (München) BMW

17.07: Fahrt durch Bayerns Berge

KRITTER / OPEL (Heilbronn) Zündapp Gold 14 Pkt.
SWOBODA / BINNER (Nürnberg) Zündapp Gold 14 Pkt.
KÄSER / MAURER (Nürnberg) Zündapp Silber 8 Pkt.
ausgefallen:
GRENZ / MÜLLER (Nürnberg) Zündapp

Endwertung für die Deutsche Motorrad-Geländemeisterschaft 1955

1. KRITTER / OPEL	Heilbronn	Zündapp	112 Pkt.
2. KÄSER / MAURER	Nürnberg	Zündapp	71 Pkt.
3. HOHM / KAHL	Westerstede	Zündapp	65 Pkt.
4. KRAUS / PRÜTTING	München	BMW	53 Pkt.
5. SWOBODA / BINNER	Nürnberg	Zündapp	46 Pkt.
6. GRENZ / MÜLLER	Nürnberg	Zündapp	32 Pkt.
7. VOGEL / ÜBERHOLZ	Hilgen	Zündapp	26 Pkt.
8. KRÖNUNG / DOLBEN	Tann	Zündapp	22 Pkt.

Gewertet wurden nur die sechs besten Ergebnisse. Die ersten Drei hatten je 7 Läufe gefahren, die anderen zwei je 5 Teilnahmen; andere nur 2 oder 3 Teilnahmen. Wiggerl Kraus hatte die ersten zwei Läufe noch mit einer 500er BMW mitgemacht. Diese Klasse wurde mangels Beteiligung gestrichen und ebenso deren Punkte, die sie mit der 500er erworben hatten. Gemäß den Ausschreibungen mussten 8 Gespanne in dieser Klasse am Start sein, was aber selten erreicht wurde. Weitere Details sind der Quelle (Motorrad Heft 23/1955 S. 880) nicht zu entnehmen. Es gab keine separaten Ergebnisaufstellungen während der Saison durch die Berichterstatte C. Hertweck und Klacks. (aus "Motorrad" Heft 23/1955, S. 884)

1956

Für das Jahr 1956 hatte sich die OMK auf eine neue Wertung festgelegt. Sechs Wertungsläufe, für jede Goldmedaille 300 Punkte, für jede Silberne 200, für jede Bronzene 100 Punkte. Dazu Sonderpunkte aus den gezeiteten Sonderprüfungen. Für den Schnellsten der Klasse 70 Punkte, für den Zweitschnellsten 69 Punkte und so weiter. Für jeden Fahrer sollten nur die 5 besten Ergebnisse gewertet werden. Bei den Gespannklassen wurde die Zahl der Mindestteilnehmer für die Meisterschaftswertung auf 4 reduziert. (Im Prinzip wurde das Meisterschaftsreglement dann auch für später beibehalten bis zum einschließlich 1972.)

18.03: Niederrheinische Zuverlässigkeitsfahrt in Köln

1. KÄSER / MAURER (Nürnberg) Zündapp 266 Pkt.
2. GRENZ / SCHILLING (Nürnberg) Zündapp 170 Pkt.
3. KRITTER / KREUZER (Heilbronn) Zündapp 169 Pkt.
4. KÖTTGEN / SCHLEICH (Düsseldorf) Zündapp 168 Pkt.
5. HOHM / BUHR (Westerstede) Zündapp 167 Pkt.

ausgefallen:

IBSCHER / DANIEL (München) Zündapp
SPIES / LOUIS (Nürnberg) Zündapp

08.04: Schwere Schwäbische Geländefahrt in Künzelsau.

1. KRITTER / KREUZER (Heilbronn) Zündapp 370 Pkt.
2. KÄSER / MAURER (Nürnberg) Zündapp 169 Pkt.
3. GRENZ / SCHILLING (Nürnberg) Zündapp 168 Pkt.

ausgefallen:

KÖTTGEN / SCHLEICH (Düsseldorf) auf Zündapp
IBSCHER / DANIEL (München) auf Zündapp
HEPP / KNODER (????) auf BMW

06.05: Nordbayrische Zuverlässigkeitsfahrt in Nürnberg

1. KRITTER / KREUZER (Heilbronn) Zündapp 369 Pkt.
2. KÄSER / MAURER (Nürnberg) Zündapp 368 Pkt.
3. GRENZ / SCHILLING (Nürnberg) Zündapp 270 Pkt.
4. KÖTTGEN / SCHLEICH (Düsseldorf) Zündapp 267 Pkt.

ausgefallen:

SPIESS / LOUIS (Nürnberg) auf Zündapp

27.05: Rund um Braunschweig

1. KRITTER / KREUZER (Heilbronn) Zündapp 370 Pkt.
2. GRENZ / SCHILLING (Nürnberg) Zündapp 369 Pkt.
3. KÄSER / MAURER (Nürnberg) Zündapp 368 Pkt.
4. KÖTTGEN / SCHLEICH (Düsseldorf) Zündapp 367 Pkt.

03.06: Pfälzische Zuverlässigkeitsfahrt

1. KRITTER / KREUZER (Heilbronn) Zündapp 370 Pkt.
2. GRENZ / SCHILLING (Nürnberg) Zündapp 369 Pkt.
3. KÄSER / MAURER (Nürnberg) Zündapp 368 Pkt.
4. KÖTTGEN / SCHLEICH (Düsseldorf) Zündapp 267 Pkt.

15.07: Westdeutsche Zuverlässigkeitsfahrt in der Eifel

1. GRENZ / KITTNER (Nürnberg) Zündapp 369 Pkt.
2. KRITTER / KREUZER (Heilbronn) Zündapp 368 Pkt.
3. KÄSER / MAURER (Nürnberg) Zündapp 270 Pkt.

ausgefallen:
KÖTTGEN / SCHLEICH (Düsseldorf) auf Zündapp

Endwertung für die Deutsche Motorrad-Geländemeisterschaft 1956

1. KRITTER / KREUZER	Heilbronn	Zündapp	2017 Pkt.
2. KÄSER / MAURER	Nürnberg	Zündapp	1809 Pkt.
3. GRENZ / KITTLER	Nürnberg	Zündapp	1715 Pkt.
4. KÖTTGEN / SCHLEICH	Düsseldorf	Zündapp	1068 Pkt.
5. HOHM / BUHR	Westerstede	Zündapp	167 Pkt.

1957

17.03: Niederrheinische Zuverlässigkeitsfahrt in Rheydt

1. GRENZ / KITTLER (Nürnberg) Zündapp 370 Pkt.
2. KRITTER / KREUZER (Heilbronn) Zündapp 369 Pkt.
3. IBSCHER / POPP (München) Zündapp 367 Pkt.
4. KÖTTGEN / SCHLEICH (Düsseldorf) Zündapp 268 Pkt.

14.04.: Norddeutsche Küstenfahrt in Norden.

1. GRENZ / KITTLER (Nürnberg) Zündapp 370 Pkt.
2. KRITTER / KREUZER (Heilbronn) Zündapp 369 Pkt.
3. KÖTTGEN / SCHLEICH (Düsseldorf) Zündapp 368 Pkt.
4. IBSCHER / POPP (München) Zündapp 367 Pkt.
5. KÄSER / MAURER (Nürnberg) Zündapp 366 Pkt.

12.05: Nordbayrische Zuverlässigkeitsfahrt in Nürnberg

1. KÄSER / MAURER (Nürnberg) Zündapp 370 Pkt.
2. IBSCHER / POPP (München) Zündapp 369 Pkt.

26.05: Schwere Schwäbische Geländefahrt in Künzelsau

1. KÄSER / MAURER (Nürnberg) Zündapp 370 Pkt.
2. GRENZ / KITTLER (Nürnberg) Zündapp 369 Pkt.
3. KÖTTGEN / SCHLEICH (Düsseldorf) Zündapp 167 Pkt.

02.06: Pfälzische Zuverlässigkeitsfahrt in Pirmasens

1. KÄSER / MAURER (Nürnberg) Zündapp 370 Pkt.
2. GRENZ / KITTLER (Nürnberg) Zündapp 269 Pkt.
3. KÖTTGEN / SCHLEICH (Düsseldorf) Zündapp 168 Pkt.

11.08: Mittelrheinische Zuverlässigkeitsfahrt in Koblenz

1. KÖTTGEN / SCHLEICH (Düsseldorf) Zündapp 370 Pkt.
 2. KÄSER / MAURER (Nürnberg) Zündapp 369 Pkt.
 3. IBSCHER / POPP (München) Zündapp 368 Pkt.
 4. DÖLL / PETRY (Frankfurt) BMW 367 Pkt.
- disqualifiziert wg. Abkürzens der Sonderprüfungsstrecke:
GRENZ / KITTLER (Nürnberg) auf Zündapp

Endwertung für die Deutsche Motorrad-Geländemeisterschaft 1957

1. KÄSER / MAURER	Nürnberg	Zündapp	1479 Pkt.
2. IBSCHER / POPP	München	Zündapp	1471 Pkt.
3. GRENZ / KITTLER	Nürnberg	Zündapp	1378 Pkt.
4. KÖTTGEN / SCHLEICH	Düsseldorf	Zündapp	1174 Pkt.
5. KRITTER / KREUZER	Heilbronn	Zündapp	738 Pkt.
6. DÖLL / PETRY	Frankfurt	BMW	367 Pkt.

1958

09.03.: Schwere Schwäbische Geländefahrt in Künzelsau

1. KRITTER / KREUZER (Heilbronn) Zündapp 370 Pkt.
2. SCHACH / LHOTZKI (Worms) Zündapp 269 Pkt.

ausgefallen:

IBSCHER / POPP (München) auf BMW
KÖTTGEN / SCHLEICH (Düsseldorf) auf BMW
FIRMBACH / VOLLMANN (Bad Homburg) auf Zündapp
DÖLL / DÖLL (Frankfurt) auf BMW
BRUHY / BAHR (Düsseldorf) auf Zündapp

20.04.: Nordbayrische Zuverlässigkeitsfahrt in Nürnberg

1. SCHACH / LHOTZKY (Worms) Zündapp 370 Pkt.
 2. KRITTER / KREUZER (Heilbronn) Zündapp 369 Pkt.
 3. KÖTTGEN / SCHLEICH (Düsseldorf) Zündapp 268 Pkt.
 4. FIRMBACH / VOLLM. (Homburg) Zündapp 67 Pkt
- ausgefallen:
IBSCHER / POPP (München) auf BMW
STEINMETZ / BÖTTNER (Neudorf) auf Zündapp

27.04.:Südwestfälische Zuverlässigkeitsfahrt in Neunkirchen/Siegen

1. KRITTER / KREUZER (Heilbronn) Zündapp 370 Pkt.
 2. IBSCHER / POPP (München) BMW 369 Pkt.
 3. SCHACH / LHOTZKI (Worms) Zündapp 368 Pkt.
 4. KÖTTGEN / SCHLEICH (Düsseldorf) Zündapp 367 Pkt.
- ausgefallen:
DÖLL / DÖLL (Frankfurt)auf BMW

08.06.:Pfälzische Zuverlässigkeitsfahrt in Landau

1. KRITTER / KREUZER (Heilbronn) Zündapp 370 Pkt.
2. SCHACH / LHOTZKI (Worms) Zündapp 369 Pkt.
3. IBSCHER / POPP (München) BMW 368 Pkt.
4. KÖTTGEN / SCHLEICH (Düsseldorf) BMW 367 Pkt.

20.07: Norddeutsche Küstenfahrt in Norden

1. IBSCHER / POPP (München) BMW 370Pkt.
2. SCHACH / ROTH (Worms) Zündapp 369 Pkt.

Endwertung für die Deutsche Motorrad-Geländemeisterschaft 1958

1. KRITTER / KREUZER	Heilbronn	Zündapp	1479 Pkt.
2. SCHACH / LHOTZKI	Worms	Zündapp	1476 Pkt.
3. IBSCHER / POPP	München	BMW	1107 Pkt.
4. KÖTTGEN / SCHLEICH	Düsseldorf	BMW	1002 Pkt.
5. FIRMBACH / VOLLMANN	Homburg	Zündapp	67 Pkt.

Für das Jahr 1958 wurde von der OMK erstmals ein weiterer Titel vergeben: Bester Gelände-Ausweisfahrer

Titel für 1958 nicht vergeben, da kein Gespann in die Wertung kam.

Die Gespanne Brandtner / Stegmeier (Gaildorf) auf Zündapp, Renz / Lauks (Tuttlingen) auf BMW und Föhner / Kelg (Heidelberg) auf Zündapp beteiligten sich am 1. Lauf, fielen dort aus und wurden nicht mehr gesehen. Desgleichen das Gespann Meyer / Meyer (Wuppertal) auf Zündapp das sich am 3. Lauf beteiligte und dort ausfiel.

1959:

03.05: Südwestfälische Zuverlässigkeitsfahrt in Neunkirchen/ Siegen

1. SCHACH / ROTH (Worms) Zündapp 370 Pkt.
2. IBSCHER / HINTERMEIER (München) BMW 369 Pkt.
3. WENDEROTH / SCHÄFER (Eschwege) Zündapp 368 Pkt.
4. DÖLL / DÖLL (Frankfurt) BMW 367 Pkt.
5. HERMANN / REBER (Hannover) BMW 366 Pkt.

07.06: Pfälzische Zuverlässigkeitsfahrt

1. SCHACH / ROTH (Worms) Zündapp 370 Pkt.
2. IBSCHER /HINTERMAIER (München) BMW 369 Pkt.
3. DÖLL / DÖLL (Frankfurt) BMW 368 Pkt.
4. HERRMANN / REBER (Hannover) BMW 366 Pkt.
5. WENDEROTH / SCHÄFER (Eschwege) Zündapp 267 Pkt.

19.07: Norddeutsche Küstenfahrt in Norden;

1. SCHACH / ROTH (Worms) Zündapp 370 Pkt.
 2. IBSCHER / HINTERMAIER BMW 369 Pkt.
 3. WENDEROTH / SCHÄFER (Eschwege) Zündapp 268 Pkt.
 4. DÖLL / DÖLL (Frankfurt) BMW 267 Pkt.
- ausgeschieden:
HERRMANN / REBER (Hannover) auf BMW

09.08: Oberpfälzische Zuverlässigkeits-Fahrt in Sulzbach-Rosenberg;

1. IBSCHER / HINTERMAIER (München) BMW 370 Pkt.
2. WENDEROTH / SCHÄFER (Eschwege) Zündapp 369 Pkt.
3. DÖLL / DÖLL (Frankfurt) BMW 368 Pkt.

ausgeschieden:

SCHACH / ROTH (Worms) auf Zündapp.

HERRMANN / REBER (Hannover) auf BMW

16.08: Rhörring-Fahrt in Bischofsheim

1. IBSCHER / HINTERMAIER (München) BMW 370 Pkt.
2. SCHACH / ROTH (Worms) Zündapp 369 Pkt.
3. DÖLL / DÖLL (Frankfurt) BMW 367 Pkt.
4. WENDEROTH / SCHÄFER (Hannover) Zündapp 168 Pkt.

Endwertung für die Deutsche Motorrad-Geländemeisterschaft 1959

1. SCHACH / ROTH	Worms	Zündapp	1479 Pkt.
2. IBSCHER / HINTERMAIER	München	BMW	1478 Pkt.
3. DÖLL / DÖLL	Frankfurt	BMW	1468 Pkt.
4. WENDEROTH / SCHÄFER	Hannover	Zündapp	1272 Pkt.
5. HERRMANN / REBER	Hannover	BMW	731 Pkt.

Bester Gelände-Ausweisfahrer 1959.

1. ASKANY / JAKOBY	Ludwigshafen	Zündapp	1480 Pkt.
2. LAUB / WACHTER	Odenheim	BMW	1107 Pkt.
3. MEYER / MEYER	Wuppertal	Zündapp	370 Pkt.
4. FELKA / JÜRGENSEN		Zündapp	169 Pkt.

1960:

20.03: Westdeutsche Zuverlässigkeitsfahrt in Düsseldorf

1. SCHACH / ROTH (Worms) Zündapp 370 Pkt.
2. VOGEL / FEHLAU (Künzelsau) Zündapp 367 Pkt.
3. MÜSCHEN / ODERMATT (Grevenbroich) BMW 366 Pkt.
4. IBSCHER / HINTERMAIER (München) BMW 269 Pkt.
5. ASKANI / WENZ (Ludwigshafen) Zündapp 168 Pkt.

ausgefallen:

HERRMANN / REBER (Hannover) auf BMW

MEYER / MEYER (Wuppertal) auf BMW

10.04: Pfälzische Zuverlässigkeitsfahrt in Bad Bergzabern

1. SCHACH / ROTH (Worms) Zündapp 370 Pkt.
2. IBSCHER / HINTERMAIER (München) BMW 369 Pkt.
3. VOGEL / FEHLAND (Künzelsau) Zündapp 368 Pkt.
4. MÜSCHEN / ODERMATT (Grevenbroich) BMW 367 Pkt.
5. ASKANI / WENZ (Ludwigshafen) Zündapp 366 Pkt.

08.05: Südwestfälische Zuverlässigkeitsfahrt in Neunkirchen/Siegen

1. IBSCHER / HINTERMAIER (München) BMW 370 Pkt.
2. SCHACH / ROTH (Worms) Zündapp 369 Pkt.
3. VOGEL / FEHLAND (Künzelsau) Zündapp 368 Pkt.
4. MÜSCHEN / ODERMATT (Grevenbroich) BMW 367 Pkt.
5. ASKANI / WENZ (Ludwigshafen) Zündapp 366 Pkt.
6. MEYER / MEYER (Wuppertal) BMW 365 Pkt.

14.05: Schwere Schwäbische Geländefahrt in Künzelsau

1. SCHACH / ROTH (Worms) Zündapp 370 Pkt.
2. ASKANI / WENZ (Ludwigshafen) Zündapp 169 Pkt.

ausgefallen:

VOGEL / FEHLAND (Künzelsau) auf Zündapp

IBSCHER / HINTERMAIER (München) auf BMW

06.06: Schwere Badische Geländefahrt in Mauer b. Heidelberg

1. IBSCHER / HINTERMAIER (München) BMW 370 Pkt.
2. VOGEL / FEHLAND (Künzelsau) Zündapp 269 Pkt.

ausgefallen:

SCHACH / ROTH (Worms) auf Zündapp

HERRMANN / REBER (Hannover) auf BMW

03.07: Norddeutsche Küstenfahrt in Norden

1. SCHACH / ROTH (Worms) Zündapp 370 Pkt.
2. VOGEL / FEHLAND (Künzelsau) Zündapp 369 Pkt.
3. HERRMANN / REBER (Hannover) BMW 268 Pkt.

ausgefallen:

IBSCHER / HINTERMAIER (München) auf BMW

Endwertung für die Deutsche Motorrad-Geländemeisterschaft 1960

1. SCHACH / ROTH	Worms	Zündapp	1849 Pkt.
2. VOGEL / FEHLAND	Künzelsau	Zündapp	1741 Pkt.
3. IBSCHER / HINTERMAIER	München	BMW	1378 Pkt.
4. MÜSCHEN / ODERMATT	Grevenbroich	BMW	1100 Pkt.
5. ASKANI / WENZ	Ludwigshafen	Zündapp	1069 Pkt.
6. HERRMANN / REBER	Hannover	BMW	632 Pkt.
7. MEYER / MEYER	Wuppertal	BMW	630 Pkt.

Beste Gelände-Ausweisfahrer 1960

1. BIEGLER / MATHEIS	Oberolm	Zündapp	1850 Pkt.
2. STÖLDT / PAWELKA	Heppenheim	Zündapp	1743 Pkt.
3. FELKA / JÜRGENSEN	Wuppertal	Zündapp	1005 Pkt.
4. KROSS / OMMEM	Bremen	Horex	369 Pkt.
5. HARTMANN K / HARTMANN R	Schriesheim	BMW	369 Pkt.
6. SCHMELZER / MENANTEAU	Berlin	Horex	369 Pkt.
7. WILLEM / WAMBSGANSS	Schweigen	Zündapp	367 Pkt.
8. SAFTSCHEK / SELTMANN	Stuttgart	Horex	168 Pkt.

1961:

16.04: Pfälzische Zuverlässigkeits-Fahrt in Maikammer

1. SCHACH / ROTH (Worms) Zündapp 370 Pkt.
2. IBSCHER / HINTERMAIER (München) BMW 369 Pkt.
3. DÖLL / SCHMÖLZ (Frankfurt) BMW 368 Pkt.
4. STÖLDT / HAMEL (Heppenheim) Zündapp 367 Pkt.
5. VOGEL / GURR (Künzelsau) Zündapp 366 Pkt.
6. SCHMIDTKE / KOBER (Ahrensburg) Zündapp 165 Pkt.
7. LAUB / WACHTER (Odenheim) BMW 164 Pkt.
8. HERRMANN / HEINE (Hannover) BMW 63 Pkt.

ausgefallen:

BIEGLER / MATHEIS (Oberolm) auf Zündapp

29.04: Schwere Schwäbische Gelände-Fahrt in Künzelsau

1. VOGEL / GURR (Künzelsau) Zündapp 368 Pkt.
2. IBSCHER / HINTERMAIER (München) BMW 270 Pkt.
3. SCHACH / ROTH (Worms) Zündapp 269 Pkt.

ausgefallen:

DÖLL / SCHMÖLZ (Frankfurt) auf BMW

STÖLDT / HAMEL (Heppenheim) auf Zündapp

SCHMIDTKE / KOBER (Ahrensburg) auf Zündapp

LAUB / WACHTER (Odenheim) auf BMW

BIEGLER / MATHEIS (Oberolm) auf BMW

07.05: Südwestfälische Zuverlässigkeits-Fahrt in Neukirchen/Sieg

1. SCHACH / ROTH (Worms) Zündapp 370 Pkt.
2. IBSCHER / HINTERMAIER (München) BMW 369 Pkt.
3. DÖLL / SCHMÖLZ (Frankfurt) BMW 368 Pkt.

ausgefallen:

VOGEL / GURR (Künzelsau) auf Zündapp

STÖLDT / HAMEL (Heppenheim) auf Zündapp

SCHMIDTKE / KOBER (Ahrensburg) auf Zündapp

LAUB / WACHTER (Odenheim) auf BMW

HERRMANN / HEINE (Hannover) auf BMW

BIEGLER / MATHEIS (Oberolm) auf BMW

11.06: Mittelrheinische Zuverlässigkeits-Fahrt in Koblenz

1. IBSCHER / HINTERMAIER (München) BMW 370 Pkt.
2. DÖLL / SCHMÖLZ (Frankfurt) BMW 369 Pkt.
3. VOGEL / GURR (Künzelsau) Zündapp 368 Pkt.

ausgefallen:

SCHACH / ROTH (Worms) Zündapp

25.06: Oberpfälzische Zuverlässigkeitsfahrt in Sulzbach-Rosenberg

1. SCHACH / ROTH (Worms) Zündapp 370 Pkt.
2. IBSCHER / HINTERMAIER (München) BMW 369 Pkt.

3. BECKER / BECKER (Esslingen) BMW 368 Pkt.
4. VOGEL / GURR (Künzelsau) Zündapp 366 Pkt.
5. DÖLL / SCHMÖLZ (Frankfurt) BMW 267Pkt.

25.07: Norddeutsche Gelände-Fahrt in Rade b. Hamburg

1. SCHACH / ROTH (Worms) Zündapp 370 Pkt.
2. IBSCHER / HINTERMAIER (München) BMW 369 Pkt.
3. VOGEL / GURR (Künzelsau) Zündapp 368 Pkt.
4. DÖLL / SCHMÖLZ (Frankfurt) BMW 367 Pkt.
5. SCHMIDTKE / KOBER (Ahrensburg) Zündapp 166 Pkt.

Endwertung für die Deutsche Motorrad-Geländemeisterschaft 1961

1. IBSCHER / HINTERMAIER	München	BMW	1846 Pkt.
2. VOGEL / GURR	Künzelsau	BMW	1836 Pkt.
3. SCHACH / ROTH	Worms	Zündapp	1749 Pkt.
4. DÖLL / SCHMÖLZ	Frankfurt	BMW	1739 Pkt.
5. BECKER / BECKER	Esslingen	BMW	368 Pkt.
6. STÖLDT / HAMEL	Heppenheim	Zündapp	367 Pkt.
7. SCHMIDTKE / KOBER	Ahrensburg	Zündapp	331 Pkt.
8. WACHTER / LAUB	Odenheim	BMW	164 Pkt.
9. HERRMANN / HEINE	Hannover	BMW	63 Pkt.

Bester Gelände-Ausweisfahrer 1961.

1. ARNOLD / HERZOG	Heidelberg	BMW	1478 Pkt.
2. AHRENS / KRAMER		Zündapp	370 Pkt.
3. KNOPP / ZIERING		BMW	269 Pkt.

1962:

01.04: Ostsee-Nordsee-Fahrt in Kiel

1. IBSCHER / HINTERMAIER (München) BMW 370 Pkt.
 2. DÖLL / SCHMÖLZ (Frankfurt) BMW 369 Pkt.
 3. SCHACH / ROTH (Worms) Zündapp 368 Pkt.
- ausgefallen:
MORDZIOL / WELTER (Duisburg) auf BMW

15.04: Pfälzische Zuverlässigkeits-Fahrt in Elmstein

1. IBSCHER / HINTERMAIER (München) BMW 370 Pkt.
 2. SCHACH / ROTH (Worms) Zündapp 369 Pkt.
 3. DÖLL / SCHMÖLZ (Frankfurt) BMW 368 Pkt.
 4. ARNOLD / GURR (Heidelberg) BMW 367 Pkt.
 5. FLÖTTMANN / HANSEN (Gütersloh) Zündapp E 66 Pkt.
- ausgefallen:
HERRMANN / HARMS (Hannover) auf BMW

06.05: Südwestfälische Zuverlässigkeits-Fahrt in Neunkirchen/Siegen

1. IBSCHER / HINTERMAIER (München) BMW 370 Pkt.
2. SCHACH / ROTH (Worms) Zündapp 369 Pkt.
3. DÖLL / SCHMÖLZ (Frankfurt) BMW 368 Pkt.
4. ARNOLD / HERZOG (Heidelberg) BMW 367 Pkt.
5. MORDZIOL / WELTER (Duisburg) BMW 366 Pkt.
6. FLÖTTMANN / HANSEN (Gütersloh) Zündapp 365 Pkt.
7. HERRMANN / HARMS (Hannover) BMW 364 Pkt.

24.06: Schwere Badische Gelände-Fahrt in Mauer b. Heidelberg

1. IBSCHER / HINTERMAIER (München) BMW 370 Pkt.
 2. SCHACH / ROTH (Worms) Zündapp 369 Pkt.
 3. ARNOLD / HERZOG (Heidelberg) BMW 368 Pkt.
- ausgefallen:
HERRMANN / HARMS (Hannover) auf BMW
RIEGLER / WALTER (Oberolm) auf Zündapp
SCHMITT / KRONEMANN (Mainz) auf BMW

22.07: Oberfränkische Zuverlässigkeits-Fahrt in Weißenbrunn

1. SCHACH / ROTH (Worms) Zündapp 370 Pkt.
2. IBSCHER / HINTERMAIER (München) BMW 369 Pkt.
3. DÖLL / SCHMÖLZ (Frankfurt) BMW 368 Pkt.
4. HERRMANN / HARMS (Hannover) BMW 267 Pkt.

05.08: Harz-Heide-Fahrt in Bergen b. Celle

1. IBSCHER / HINTERMAIER (München) BMW 370 Pkt.
2. DÖLL / SCHWAB (Frankfurt) BMW 369 Pkt.
3. FLÖTTMANN / HANSEN (Gütersloh) Zündapp 368 Pkt.
4. HERRMANN / HARMS (Hannover) BMW 367 Pkt.
5. MORDZIOL / WELTER (Duisburg) BMW 366 Pkt.

ausgefallen:

SCHACH / ROTH (Worms) auf Zündapp

SCHMIDTKE / MERGERT (Ahrensburg) auf Zündapp

Endwertung für die Deutsche Motorrad-Geländemeisterschaft 1962

1. IBSCHER / HINTERMAIER	München	BMW	1850 Pkt.
2. SCHACH / ROTH	Worms	Zündapp	1845 Pkt.
3. DÖLL / SCHMÖLZ	Frankfurt	BMW	1842 Pkt.
4. ARNOLD / HERZOG	Heidelberg	BMW	1102 Pkt.
5. HERRMANN / HARMS	Hannover	BMW	998 Pkt.
6. FLÖTTMANN / HANSEN	Gütersloh	Zündapp	799 Pkt.
7. MORDZIOL / WELTER	Duisburg	BMW	732 Pkt.

Bester

Gelände-Ausweisfahrer

1962.

Titel nicht vergeben, da festgelegte Punktzahl nicht erreicht.

KNOPP / ZIERING		Zündapp	370 Pkt.
KOBER / KOBER		Zündapp	369 Pkt.
MONDEAU / KUSSMANN	Berlin	Zündapp	168 Pkt.

1963:

Beim ersten Meisterschaftslauf 1963 der Schweren Schwäbischen Gelände-Fahrt in Biberach/Riß trat Volker SCHACH nach seinem schweren Sturz im August 1962 wieder an und fiel aus. Im nachfolgenden Lauf bei der Westfalen-Lippe-Fahrt wollte er mit Gewalt sein Glück erzwingen und tat des Guten zu viel. Wiederum lag er lange im Krankenhaus, die OMK hätte ihn nach diesen 2 Stürzen nacheinander auch nicht mehr fahren lassen, aber Volker SCHACH hatte auch so genug, ging vom Gelände, hängte den Helm an den berühmten Nagel und wandte sich anderen Dingen zu. Da bereits im ersten Meisterschaftslauf ausgefallen, wird er in der OMK-Endwertungsliste für die Deutsche Geländemeisterschaft 1963 auch nicht mehr aufgeführt. Damit endet auch die Auflistung der Ergebnisse der Läufe zu den Deutschen Meisterschaften. Diese Zusammenstellung, ursprünglich für das Rundschreiben Nr. 4/2003 des Zündapp KS601 Clubs erstellt, fußt auf einzelnen Artikeln über die Meister von 1955, 1956 und 1958 Werner Kritter (Rs. Nr. 2/2003) und Volker Schach, 1959 und 1960 (Rs. Nr. 4/2002), die jetzt unter www.meisterdinger.de/fahrer/div/Fahrer-ABC.pdf nachzulesen sind. In diesem Zusammenhang wurde dann die Aufstellung bis 1971 erweitert.

Endwertung für die Deutsche Motorrad-Geländemeisterschaft 1963

1. IBSCHER / BLUNZ	München	BMW	1850 Pkt.
2. BECKER / LOHMANN	Esslingen	BMW	1540 Pkt.
3. ARNOLD / VETTER	Heidelberg	BMW	1276 Pkt.
4. JAHNKE / KOMESSA		BMW	631 Pkt.
5. HERRMANN / KESTING	Hannover	BMW	402 Pkt.
6. SCHMELZER / MOHR		Horex	366 Pkt.
7. FLÖTTMANN / HANSEN	Gütersloh	Zündapp	268 Pkt.

Bester Gelände-Ausweisfahrer 1963.

1. KONRAD / LEUCHT		BMW	1279 Pkt.
2. HARTMANN / HARTMANN	Ingelheim	BMW	1108 Pkt.

1964:

Endwertung für die Deutsche Motorrad-Geländemeisterschaft 1964

1. IBSCHER / RETTSCHLAG	München	BMW	1850 Pkt.
2. KRIEB / WENZ	Hachborn	BMW	1476 Pkt.
3. SCHNEIDER / STERNITZKE	Hamburg	Zündapp	736 Pkt.
4. HARTMANN / HARTMANN	Ingelheim	BMW	368 Pkt.
5. STEINMETZ / FISCHER	Mainz	BMW	367 Pkt.
6. KRONEMANN / SCHLEPPER	Mainz	BMW	366 Pkt.
7. SCHMIDTKE / GEYER	Ahrensburg	Zündapp	267 Pkt.
8. HERRMANN / KESTING	Hannover	BMW	69 Pkt.
9. LAUB / RAUCH	Odenheim	Zündapp	67 Pkt.

Bester Gelände-Ausweisfahrer 1964

1. MÜLLER / BERNATZ	Leydeneck	Zündapp	1845 Pkt.
2. KATZIOR / MECK		BMW	370 Pkt.
3. SCHURICHT / SCHLIEPER		BMW	269 Pkt.
4. KOBER / KOBER		BMW	370 Pkt.
5. HOF / EVERS		Zündapp	269 Pkt.

1965:**Endwertung für die Deutsche Motorrad-Geländemeisterschaft 1965**

1. STEENBOCK / KISTNER	Frankfurt	BMW	1446 Pkt.
2. HARTMANN / HARTMANN	Ingelheim	BMW	1442 Pkt.
3. IBSCHER / RETTSCHLAG	München	BMW	1442 Pkt.
4. MÜLLER / MAY	Leydeneck	Zündapp	1336 Pkt.
5. SCHNEIDER / STERNITZKE	Hamburg	Zündapp	434 Pkt.
6. LIPPE / SCHÖFERLE	Kempton	BMW	431 Pkt.
7. WENDEROTH / SCHÄFER	Eschwege	BMW	331 Pkt.
8. KRIEB / WENZ	Hachborn	BMW	267 Pkt.
9. JUNG / JUNG	Siershan	Zündapp	228 Pkt.
10. STEINMETZ / STÜHLERS	Mainz	BMW	64 Pkt.

Bester Gelände-Ausweisfahrer 1965

1. NOSS / NOSS	Hau	BMW	1850 Pkt.
2. SPÄTH / VALDOR	Hermannstein	BMW	640 Pkt.
3. HOF / EVERS		Zündapp	370 Pkt.
4. NEUBAUER / PLATH		Zündapp	368 Pkt.
5. KERBER / DIEK		Zündapp	366 Pkt.
6. LEHMANN / HOLLANDER		BMW	267 Pkt.
7. MENDE / HARTFIEL		Zündapp	261 Pkt.
8. HERMANN / KESTING	Hannover	BMW	68 Pkt.

1966:**Endwertung für die Deutsche Motorrad-Geländemeisterschaft 1966**

1. HARTMANN / HARTMANN	Ingelheim	BMW	1847 Pkt.
2. STEENBOCK / KISTNER	Frankfurt	BMW	1548 Pkt.
3. MÜLLER / WERTHUBER	Leydeneck	Zündapp	803 Pkt.
4. KRIEB / BECKER	Hachborn	BMW	802 Pkt.
5. SPÄTH / VALDOR	Hermannstadt	BMW	733 Pkt.
6. STEINMETZ / STÜHLER	Mainz	BMW	368 Pkt.
7. SCHNEIDER / BEHR	Hamburg	Zündapp	366 Pkt.
8. MORDZIOL / DIEDRICH	Duisburg	BMW	167 Pkt.

Bester Gelände-Ausweisfahrer 1966

1. NOSS / NOSS	Hau	BMW	1480 Pkt.
2. HÖHMANN / MEUER	Geiselhardt	BMW	739 Pkt.
3. NEUBAUER / PLATH		BMW	369 Pkt.
4. BAUHS / PEIKERT	Wermelskirchen	Zündapp	369 Pkt.
5. ZEISBERG / BITTIGKOFEN		BMW	368 Pkt.

1967:

(ab 1967 keine Unterteilung mehr nach Hubraumklassen; die kleinen Klassen, schon vorher (1964) zu „bis 350 ccm“ vereinigt, fielen weg)

Endwertung für die Deutsche Motorrad-Geländemeisterschaft 1967

1. KELLE / ERBEN	Weinsberg	NSU	1839 Pkt.
2. HARTMANN / HARTMANN	Ingelheim	BMW	1648 Pkt.
3. STEENBOCK / RETTSCHLAG	Frankfurt	BMW	1377 Pkt.
4. SPÄTH / VALDOR	Hermannstadt	BMW	901 Pkt.
5. KOTZIAN / HECHTL	München	BMW	737 Pkt.
6. WENDEROTH / WENDEROTH	Eschwege	BMW	634 Pkt.
7. RÖMER / RÖMER	Karlsruhe	BMW	632 Pkt.
8. HOLZWARH / MOSER	Dielheim	BMW	369 Pkt.
9. NOSS / NOSS	Hau	BMW	369 Pkt.
10. ZANDER / AHLENSDORF	Berlin	BMW	168 Pkt.

Bester Gelände-Ausweisfahrer 1967

1. HÖHMANN S. / MEUER	Geiselhardt	BMW	1849 Pkt.
2. HAAS / KREMER	Fulda	NSU	637 Pkt.
3. HÖHMANN K. / HÄUSSER	Geiselhardt	BMW	370 Pkt.

1968:**Endwertung für die Deutsche Motorrad-Geländemeisterschaft 1968**

1. HARTMANN / HARTMANN	Ingelheim	BMW	1375 Pkt.
2. STEENBOCK / RETTSCHLAG	Frankfurt	BMW	1178 Pkt.
3. TIEF / UHLAND		BMW	1003 Pkt.
4. HÖHMANN S. / MEUER	Geiselhardt	BMW	1000 Pkt.
5. NOSS / NOSS	Hau	BMW	739 Pkt.
6. STEINMETZ / ERBEN	Mainz	BMW	635 Pkt.
7. MORDZIOL / GRÜBSANDER	Duisburg	BMW	337 Pkt.

Bester Gelände-Ausweisfahrer 1968

1. BOSSERT / SCHODER	Unna	BMW	370 Pkt.
----------------------	------	-----	----------

Keine weiteren Ausweisfahrer

1969:**Endwertung für die Deutsche Motorrad-Geländemeisterschaft 1969**

1. NOSS / NOSS	Hau	BMW	280 Pkt.
2. STEENBOCK / HABIGER	Frankfurt	BMW	277 Pkt.
3. RÖMER / RÖMER	Karlsruhe	BMW	269 Pkt.
4. STEINMETZ / ERBER	Mainz	BMW	266 Pkt.
5. ZANDER / MANTHEY	Berlin	BMW	262 Pkt.
6. KOTZIAN / KLEIN	München	BMW	261 Pkt.
7. HARTMANN H / HARTMANN F	Ingelheim	BMW	206 Pkt.
8. SPÄTH / KOLISCH	Hermannstein	NSU	63 Pkt.

Bester Gelände-Ausweisfahrer 1969

1. HARTMANN M / HARTMANN W	Schnaithain	BMW	280 Pkt.
2. RICHTER / BOTT	Frankenthal	BMW	277 Pkt.
3. BOSSERT / SCHODER	Unna	BMW	205 Pkt.
4. BAUHS / SCHÖNFELDER	Wermelskirchen	Zündapp	137 Pkt.

1970:**Endwertung für die Deutsche Motorrad-Geländemeisterschaft 1970**

1. HARTMANN H / HARTMANN F	Ingelheim	BMW	279 Pkt.
2. NOSS / NOSS	Wiehl	BMW	277 Pkt.
3. HARTMANN M / HARTMANN H	Schnaithain	BMW	277 Pkt.
4. KLOCKE / KLOCKE	Berlin	BMW	268 Pkt.
5. ZANDER / RAGUSE	Berlin	BMW	264 Pkt.
6. STEINMETZ / ERBER	Mainz	BMW	202 Pkt.
7. RICHTER / SAUER	Frankenthal	BMW	130 Pkt.
8. SPÄTH / VALDOR	Hermannstein	BMW	66 Pkt.
9. RÖMER / RÖMER	Karlsruhe	BMW	66 Pkt.
10. KÖLSCH / PAYKOWSKI	Anzhausen	BMW	65 Pkt.

Bester Gelände-Ausweisfahrer 1970

(Keine Wertung, da Mindestpunktzahl nicht erreicht)

NYKAMP / GEERTMANN	Itterbeck	NSU	70 Pkt.
--------------------	-----------	-----	---------

1971:**Endwertung für die Deutsche Motorrad-Geländemeisterschaft 1971**

1. NOSS / NOSS	Hau	BMW	279 Pkt.
2. HARTMANN H / HARTMANN F	Ingelheim	BMW	274 Pkt.
3. HARTMANN M / HARTMANN W	Schnaithain	BMW	209 Pkt.
4. STEINMETZ / ERBER	Mainz	BMW	202 Pkt.
5. RICHTER / BOTT	Frankenthal	BMW	200 Pkt.
6. WEHMEYER / BERNDT	Karlshafen	BMW	67 Pkt.

7. ZANDER / RAGUSE	Berlin	BMW	65 Pkt.
--------------------	--------	-----	---------

Bester Gelände-Ausweisfahrer 1971

1. REICH / REICH	Weiler	BMW	278 Pkt.
2. HANNS / JAYME	Dorsheim	BMW	207 Pkt.
3. DEGENHARDT / KRUSE	Ziegenhain	BMW	138 Pkt.
4. JUNG / HAIN	Bad Berneck	BMW	70 Pkt.
5. KOPPMANN / DECKER	Metjendorf	BMW	69 Pkt.
6. BREMER / ENGELHARDT	Neuenkrüge	BMW	68 Pkt.

1972:

Endwertung für die Deutsche Motorrad-Geländemeisterschaft 1972

1. NOSS / NOSS	Wiehl	BMW	279 Pkt.
3. HARTMANN M / HARTMANN W	Schnaitheim	BMW	278 Pkt.
4. DEGENHARDT / KRUSE	Ziegenhagen	BMW	270 Pkt.
5. REICH / REICH	Sinsheim	BMW	268 Pkt.
6. RICHTER / BOTT	Frankenthal	BMW	136 Pkt.
7. HARTMANN H / HARTMANN F	Ingelheim	BMW	69 Pkt.
8. STEINMETZ / ERBER	Mainz	BMW	68 Pkt.
9. WEHMEIER / BERNDT	Karlshafen	BMW	66 Pkt.

Bester Gelände-Ausweisfahrer 1972

1. NYKAMP / VOLT	Itterbeck	BMW	210 Pkt.
2. KOOPMANN / DECKER	Metjendorf	BMW	138 Pkt.
3. BREMER / ENGELHART	Neuenkrüge	BMW	70 Pkt.
4. HANSS / JAYME	Dorsheim	BMW	69 Pkt.

1973:

Endwertung für die Deutsche Motorrad-Geländemeisterschaft 1973

1. HARTMANN M / HARTMANN W	Heidenheim	BMW	92 Pkt.
2. REICH / REICH	Sinsheim	BMW	566 Pkt.
3. NOSS / NOSS	Wiehl	BMW	0 Pkt.
4. KOOPMANN / KAPER	Netjendorf	BMW	900 Pkt.
5. HARTMANN H / verschiedene	Ingelheim	BMW	1036 Pkt.
6. RICHTER / BOTT	Frankenthal	BMW	93 Pkt.
7. DEGENHARDT / ZUNDEL	Ziegenhagen	BMW	94 Pkt.
8. WÜRZ / DIETZ	Lehensteinsfeld	BMW	173 Pkt.

Bester Gelände-Ausweisfahrer 1973

Titel nicht vergeben, da nur 2 Veranstaltungen in Wertung kommen.

Paykowski / Paykowski	Hilchenbach	BMW	0 Pkt.
-----------------------	-------------	-----	--------

(Anmerkung: Dies ist die offizielle Reihenfolge; die Punkvergabe ist unverständlich und nicht nachvollziehbar)

1974:

Endwertung für die Deutsche Motorrad-Geländemeisterschaft 1974

1. HARTMANN H / MAY	Ingelheim	EML-BMW	113 Pkt.
2. NOSS / NOSS	Wiehl	BMW	2216 Pkt.
3. HARTMANN M / HARTMANN W	Schnaitheim	BMW	253 Pkt.
4. REICH / REICH	Sinsheim	BMW	427 Pkt.
5. KOOPMANN / KAPER	Metjendorf	BMW	6998 Pkt.
6. DEGENHARDT / EHRENBURG	Ziegenhagen	BMW	640 Pkt.
7. KLOCKE / RAGUSE	Berlin	BMW	95 Pkt.
8. NYKAMP / ORGEL	Itterbeck	BMW	67 Pkt.

Bester Gelände-Ausweisfahrer 1974

1. IMIG / WILD	Ingelheim	BMW	0 Pkt.
----------------	-----------	-----	--------

(Anmerkung: Dies ist die offizielle Reihenfolge; die Punkvergabe ist unverständlich und nicht nachvollziehbar.)

1975:

Endwertung für die Deutsche Motorrad-Geländemeisterschaft 1975

1. NOSS / NOSS	Wiehl	BMW	4795 Pkt.
2. KOOPMANN / KAPER	Metjendorf	BMW	5716 Pkt.
3. KLOCKE / RAGUSE J	Berlin	BMW	4281 Pkt.
4. ZANDER /RAGUSE A	Berlin	BMW	4422 Pkt.
5. BREMER / STALLING	Neuenkrüge	BMW	5777 Pkt.
6. NYKAMP / ORGEL	Itterbeck	BMW	2015 Pkt.
7. REICH / REICH	Sinsheim	BMW	2040 Pkt.
8. IMIG / MAY	Ingelheim	BMW	2106 Pkt.
9. HARTMANN H / JÄGER	Ingelhem	BMW	2307 Pkt.
10. STEINMETZ / HERMANN	Mainz	BMW	2515 Pkt.
11. BAUHS H / BAUHS H-W	Berlin	BMW	1147 Pkt.
12. HARTMANN M / HARTMANN W	Heidenheim	BMW	1188 Pkt.
13. KLOCKE / HABECK	Berlin	BMW	1279 Pkt.
14. WÜRZ / DIETZ	Steinacker	BMW	1531 Pkt.

OMK-Gelände-Pokal 1975

1. HANSS / JAYME	Dorsheim	BMW	5684 Pkt.
2. KRÖGER / REISSIG	Rastede	BMW	4564 Pkt.
3. BELL / EIDT	Weiler	BMW	1279 Pkt.
4. SCHEFFOLD / GUSE	Äpfingen	BMW	1446 Pkt.

(Anmerkung: Dies ist die offizielle Reihenfolge; die Punkvergabe ist unverständlich und nicht nachvollziehbar. Es blieb glücklicherweise bei diesen 3 Jahren und wurde dann ab 1976 durch eine andere Punktwertung von 15, 12, 10, 8 absteigend bis 1 Punkt ersetzt. Später (1984) dann erweitert auf 20, 17, 15, 13 absteigend bis 1 Punkt)

1976:

Endwertung für die Deutsche Motorrad-Geländemeisterschaft 1976

1. NOSS / NOSS	Wiehl	BMW	67 Pkt.
2. STEENBOCK G / PEPPINGHAUS	Rosbach	BMW	57 Pkt.
3. HARTMANN H / JÄGER	Ingelheim	Hartmann-BMW	49 Pkt.
4. REICH / REICH	Sinsheim	BMW	42 Pkt.
5. STEINMETZ / HERMANN	Mainz	BMW	32 Pkt.
6. IMIG / MAY	Ingelheim	BMW	28 Pkt.
7. KLOCKE / RAGUSE	Berlin	BMW	20 Pkt.
8. BAUHS H /BAUSS H-W	Berlin	BMW	15 Pkt.
9. WÜRZ / DIETZ	Lehrens	BMW	15 Pkt.
10. HARTMANN M /HARTMANN W	Heidenheim	BMW	10 Pkt.
11. RÖMER / RÖMER	Baden-Baden	BMW	11 Pkt.

OMK-Gelände-Pokal 1976

1. BELL / EIDT	Bingen	BMW	75 Pkt.
2. JÜNGER / KOHL	Heilbronn	BMW	34 Pkt.
3. SCHEFFOLD / GUSE	Äpfingen	BMW	24 Pkt.
4. KRÖGER / KRABER	Rastede	BMW	10 Pkt.

1977:

Endwertung für die Deutsche Motorrad-Geländemeisterschaft 1977

1. REICH / REICH	Sinsheim	EML BMW	64 Pkt.
2. NOSS / NOSS	Wiehl	EML-BMW	61 Pkt.
3. HARTMANN H / HARTMANN F	Ingelheim	EML-BMW	61 Pkt.
4. KLOCKE / RAGUSE	Berlin	BMW	48 Pkt.
5. DEGENHARDT / MÜLLER	Witzenhausen	Honda-Wasp	25 Pkt.
6. IMIG /JAYME	Ingelheim	BMW R 100	19 Pkt.
7. KOOPMANN / KOOPMANN	Merschendorf	BMW R 100	12 Pkt.

OMK-Gelände-Pokal 1977

1. KRÖGER / KAPER	Neuenkrüge	BMW	62 Pkt.
2. JÜNGER / KOHL	Heilbronn	BMW	51 Pkt.
3. HECHT / FUSS	Düsseldorf	BMW	10 Pkt.
4. HEUZE / HEUZE	Berlin	BMW	10 Pkt.

1978:**Endwertung für die Deutsche Motorrad-Geländemeisterschaft 1978**

1. HARTMANN / THEILACKER	Schnaitheim	Steenbock-BMW	65 Pkt.
2. NOSS / NOSS	Wiehl	BMW	60 Pkt.
3. HARTMANN W / HARTMANN F	Ingelheim	EML-BMW	54 Pkt.
4. KLOCKE / RAGUSE	Berlin	BMW	43 Pkt.
5. RÖMER / SCHÄFER	Karlsruhe	EML-BMW	39 Pkt.
6. REICH / REICH	Sinsheim	EML-BMW	37 Pkt.
7. STEINMETZ / WENZEL	Mainz	BMW	25 Pkt.
8. IMIG / JÄGER	Ingelheim	BMW	15 Pkt.
9. DEGENHARDT / MIKUTTA	Witzenhausen	Kawasaki Z 1	8 Pkt.
10. RICHTER / 3 versch.	Frankenthal	BMW	8 Pkt.

OMK-Gelände-Pokal 1978

1. BAUER / BAUER	Schwäb. Gmünd	BMW	61 Pkt.
2. DIEFENBACH / SCHENK	Aarbergen	EML-BMW	47 Pkt.
3. WENZ / ZIMMERMANN	Wolfshausen	BMW	46 Pkt.
4. KALETSCHEK / WILLERSHAUSEN	Argenstein	Stöcker-Yamaha XS 650	45 Pkt.
5. LANG / MÖHRLE	Schwäbisch-Hall	BMW R 90 S	25 Pkt.
6. JÜNGER / KOHL	Biberach	EML-BMW R 100	23 Pkt.
7. HARTMANN F / SCHWEIKARDT	Ingelheim	BMW R 100	8 Pkt.
8. ZIEMANN / KOWALZ	Berlin	BMW	6 Pkt.

1979:**Endwertung für die Deutsche Motorrad-Geländemeisterschaft 1979**

1. HARTMANN M / THEILACKER	Schnaitheim	BMW	57 Pkt.
2. KLENK / FLEHSCHÜTZ	Otmarshausen	Yamaha XS 650	51 Pkt.
3. KLOCKE / HEUTZE	Berlin	BMW	34 Pkt.
4. NOSS / NOSS	Wiehl	BMW	32 Pkt.
5. HARTMANN H / HARTMANN W	Ingelheim	BMW	30 Pkt.
6. REICH / REICH	Weiler	BMW	16 Pkt.
7. RÖMER / SCHÄFER	Karlsruhe	BMW	12 Pkt.
8. STEINMETZ / WENZEL	Mainz	BMW	11 Pkt.
9. DIEFENBACH / SCHWENK	Aarbergen	EML-BMW	6 Pkt.
10. KOOPMANN / KOOPMANN	Wiefelstede	BMW	5 Pkt.

OMK-Gelände-Pokal 1979

1. LANG / MÖHRLE	Schwäb.-Hall	BMW	81 Pkt.
2. GERSTNER / NOWAK	Taschendorf	BMW	66 Pkt.
3. ZIEMANN / RAGUSE u.a.	Berlin	BMW	47 Pkt.
4. SCHEFFOLD / GRETZINGER	Äpfingen		45 Pkt.
5. GEITZ / BAUSS	Remscheid		38 Pkt.
6. KÜNZEL / KÜNZEL	Heidenheim	KRM-Yamaha	22 Pkt.
7. HEIBT / TEUCHERT	Donzdorf		13 Pkt.

1980:**Endwertung für die Deutsche Motorrad-Geländemeisterschaft 1980**

1. HARTMANN M / THEILACKER	Schnaitheim	Steenbock-BMW	66 Pkt.
2. KLENK / FLEHSCHÜTZ	Stadtbergen	Yamaha XS 650	57 Pkt.
3. STEINMETZ / WENZEL	Ingelheim	BMW	38 Pkt.
4. KOOPMANN / KOOPMANN	Wiefelstede	BMW	34 Pkt.
5. HARTMANN H / HARTMANN W	Ingelheim	BMW	22 Pkt.
6. KLOCKE / HEUZE	Berlin	Heos-BMW	20 Pkt.
7. BOLKENIUS / SCHWEIKERT	Niederfell	BMW	19 Pkt.
8. RICHTER / HARTMANN W	Hessheim	BMW R 60 S	18 Pkt.
9. RÖMER / ZITTERBART	Karlsruhe	EML-BMW	13 Pkt.

OMK-Gelände-Pokal 1980

1. MALZER / FORSTER	Weiden	Yamaha	70 Pkt.
2. KÜNZEL / KÜNZEL	Heidenheim	KRM-Yamaha	58 Pkt.
3. SCHEFFOLD / GRAB	Äpfingen	BMW	50 Pkt.
4. SCHWARZ / HUND	Oberkirch	EML-BMW	47 Pkt.

5. DIETTER / POPPEL	Ofterdingen	BMW	46 Pkt.
6. ENGELHARDT / BUHLMANN	Weilrod	BMW	36 Pkt.
7. LAUER / GIESSLER	Oberrod	Steenbock-BMW	33 Pkt.
8. GEITZ / PEIKERT	Remscheid	Yamaha	32 Pkt.
9. BRÜGMANN /REBER	Springe	BMW	15 Pkt.
10. WINTER / FISCHER	Langenlonsheim	BMW	14 Pkt.
11. KUSTER / BICK	Freiberg	Maico	13 Pkt.

1981:

Endwertung für die Deutsche Motorrad-Geländemeisterschaft 1981

1. STEENBOCK / PEPPINGHAUS	Rosbach	Steenbock-BMW	52 Pkt.
2. KÜNZEL / KÜNZEL	Heidenheim	Yamaha	50 Pkt.
3. KOOPMANN / KOOPMANN	Wiefelstede	HKM	49 Pkt.
4. SCHWARZ / HUND	Oberkirch	Yamaha	44 Pkt.
5. MALZER / BUSCH	Weiden	Wasp-Yamaha	44 Pkt.
6. BAUER / THEILACKER	Schwäb. Gmünd	BMW	29 Pkt.
7. ZIEMAN / KOROUS	Berlin	EML-BMW	28 Pkt.
8. RICHTER / LIEBICH	Hessheim	BMW	27 Pkt.
9. WENZ / BRUTUS	Weimar	Steenbock-BMW	19 Pkt.
10. HARTMANN H / WENZEL	Ingelheim	EML-Yamaha	14 Pkt.
11. KLOCKE / ZEISBERG	Berlin	BMW	4 Pkt.
12. HECK / FUSS	Erkrath	EML-BMW	3 Pkt.
13. KLENK / HERRMANN	Stadtbergen	Wasp-Yamaha	3 Pkt.

OMK-Gelände-Pokal 1981

1. LAUER / BAUSS	Berlin	Steenbock-BMW	76 Pkt.
2. KUNEL / MANNEL	Mitterteich	BMW	68 Pkt.
3. POPPEL / DIETTER	Oberndorf	BMW	64 Pkt.
4. WINTER / FISCHER	Langenlonsheim	BMW	34 Pkt.
5. EMMERICH / SCHÜLLER	Kalfenheim	BMW	25 Pkt.
6. HABIGER M / HABIGER V	Deggingen	Wasp-Yamaha	20 Pkt.
7. MORHAMMER / PIELE	Gauting	Steenbock-BMW	19 Pkt.
8. MANNL / GRUBER	Waldsassen	Wasp-Yamaha	18 Pkt.
9. WOLF / MÜLLER	Bobenheim	Honda	15 Pkt.
10. GERSTNER / NOWAK	Markt Taschendorf	BMW	11 Pkt.
11. GRAB / HERRMANN	Kirchhardt	Yamaha	8 Pkt.
12. MÜLLER / MÜLLER	Bad Peter	WHT-Ducati	5 Pkt.
13. BACKFISCH / BART	Zuzenhausen	Yamaha	3 Pkt.
14. KRAUS / FUNK	Bobenheim	Was-Norton	1 Pkt.

1982:

Endwertung für die Deutsche Motorrad-Geländemeisterschaft 1982

1. MALZER / FORSTER	Weiden	Wasp-Yamaha	62 Pkt.
2. SCHWARZ / HUND	Oberkirch	Wasp-Yamaha	55 Pkt.
3. KUNEL / MANNL	Mitterteich	EML	54 Pkt.
4. STEINMETZ / GRAB	Mainz	BMW	32 Pkt.
5. KÜNZEL / KÜNZEL	Heidenheim	GRM-EML	23 Pkt.
6. KLENK / HERRMANN	Stadtbergen	EML-Yamaha	20 Pkt.
7. RÖMER / versch.	Karlsruhe	Wasp-Yamaha	19 Pkt.
8. DEGENHARDT / ZINDEL	Hann. Münden	Steenbock-BMW	16 Pkt.
9. ZIEMANN / KOROUS	Berlin	Steenbock-BMW	13 Pkt.
10. WENZ / EMMERICH	Wolfshausen	Steenbock-BMW	12 Pkt.
11. DIEFENBACH / SCHWENK	Aarbergen	EML-BMW	11 Pkt.
12. HARTMANN H / WENZEL	Ingelheim	EML	8 Pkt.
13. CLAUSEN / HEITMANN	Wendtorf	Wasp	4 Pkt.
14. HARMS / KOOPMANN	Wiefelstede	Ducati	2 Pkt.

OMK-Gelände-Pokal 1982

1. HABIGER M / HABIGER V	Deggingen	EML-Yamaha	69 Pkt.
2. PEPPINGHAUS / BAUSS	Hücheswagen	Honda	55 Pkt.
3. VOLL / MÖLLER	Bobenheim	Wasp-Yamaha	41 Pkt.
4. ENGELHARDT / BUHLMANN	Weilrod	Wasp	39 Pkt.
5. ZITTERBART / ZITTERBART	Triberg	Wasp-Yamaha	38 Pkt.
6. MANNL / GRUBER	Waldsassen	Wasp-Yamaha	37 Pkt.

7. HAIBT / TEUCHERT	Donzdorf	Wasp-BMW	23 Pkt.
8. EMMERICH / SCHÜLLER	Kaifenheim	EML-BMW	18 Pkt.
9. GRAB / EISENBAST	Kirchhardt	EML-BMW	12 Pkt.
10. BACKFISCH / RAUCH	Zuzenhausen	Wasp-Yamaha	9 Pkt.
11. THOMAS / FISCHER	Münster	BMW	8 Pkt.
12. MORHAMMER / SCHMIDT	Gauting	Steenbock-BMW	8 Pkt.
13. LADWIG / HERRMANN	Berlin	EML-BMW	7 Pkt.
15. FISCHER / FISCHER	Sinsheim	Wasp-Yamaha	6 Pkt.
16. THOMAS / WOLF	Berlin	Wasp-Yamaha	3 Pkt.
17. BACHMANN / DEGENHARDT	Bischhausen	Yamaha	3 Pkt.
18. BRÜGMANN / REBER	Springe	Wasp-Yamaha	1 Pkt.
19. KRETSCHMER / SCHMIDT	Günzburg	EML	1 Pkt.

1983:

Endwertung für die Deutsche – Enduro-Meisterschaft

1. KUNEL / MANNL	Mitterteich	Steenbock-BMW-Krauser	55 Pkt.
2. MALZER / HABIGER	Weiden	Wasp-Zabel	38 Pkt.
3. ENGELHARDT / BUHLMANN	Weilrod	Wasp-Yamaha 880	36 Pkt.
4. SCHWARZ / HUND	Oberkirch	Wasp-Zabel	30 Pkt.
5. ZIEMANN / KOROUS	Berlin	Wasp-BMW	30 Pkt.
6. MANNL / GRUBER	Waldsassen	Wasp-Yamaha TR 1	21 Pkt.
7. RÖMER / SCHÄFER	Karlsruhe	Wasp-Yamaha TR 1	14 Pkt.
8. HARTMANN H / WENZEL	Ingelheim	EML-BMW	12 Pkt.
9. VOLL / MÜLLER	Bobenheim	Wasp-Yamaha 880 ccm	9 Pkt.
10. STEIMETZ / GRAB	Mainz	BMW	8 Pkt.
11. DEGENHARDT / MIKUTTA	Witzenhausen	Steenbock-BMW	4 Pkt.
12. CLAUSEN / HEITMANN	Wendtorf	Wasp-Husqvarna	3 Pkt.
13. KLENK / HERRMANN	Augsburg	EML-BMW	3 Pkt.
14. WINTER / WINTER	Langenlonsheim	Wasp-Yamaha	1 Pkt.

OMK-Gelände-Pokal 1983

1. STOLCH / BLANK	Burgberg	Wasp-Yamaha	116 Pkt.
2. STEIN / FUNK	Herborn	Wasp-Yamaha	106 Pkt.
3. KRÖCKEL / BUCHHOLZ	Sonnefeld	EML-BM	80 Pkt.
4. DEGENHARDT / LIEBERUM	Eschwege	Wasp-Yamaha	73 Pkt.
5. BULLERT / BOCHE	Soest	Heos-Yamaha	51 Pkt.
6. NÖLKER / GREBESTEIN	Ringgau	Wasp-Yamaha	48 Pkt.
7. MORHAMMER / BLEICH	Gauting	EML-BMW	45 Pkt.
8. LÖNS / WENZEL	Flörsheim	EML-BMW	41 Pkt.
9. NIELSEN / WOLF	Berlin	Wasp-Yamaha	37 Pkt.
10. ZINDEL / ZEISBERG	Hann. Münden	Wasp-BMW	35 Pkt.
11. DRESSEL / RITZ	Weidhausen	EML-BMW	32 Pkt.
12. TYOLLER / FUNK	Worms	Wasp-Yamaha	26 Pkt.
13. MEYER / SOBOTKA	Bremen	Wasp-BMW	18 Pkt.
14. SCHULZ / SCÜLLER	Mayen	EML-Yamaha	17 Pkt.
STEET / SCHMID	Gauting	EML-BMW	17 Pkt.
16. SCHWEMMER / BUSCH	Schnaittenbach	MTS-KTM	15 Pkt.
17. ROSTIN / MAZUR	Berlin	Heos-Yamaha	13 Pkt.
18. SPITZ / GRIESBAUM	Schweighausen	Wasp-Yamaha	11 Pkt.
19. BÜCHLER / FLETZER	Waldmichelbach	Wasp-BMW	11 Pkt.
20. KUHLCHE / HUHNDORF	Berlin	EML_BMW	10 Pkt.
21. HATH / TRAGESER	Freigericht	Wasp-Yamaha	10 Pkt.
22. ZANDER / JOKIEL	Berlin	EML_BMW	9 Pkt.
23. MEYER / ZIMMERMANN	Sinsheim	Wasp-Yamaha	6 Pkt.
MUNDT / PETERS	Grevenbroch	EML_BMW	6 Pkt.
25. KRAUS / LANG	Lauffen	Was-Yamaha	5 Pkt.
26. MEIER / KLUMPP	Renchen-Ulm	Wasp-Yamaha	5 Pkt.
27. WALCHER / KABOTT	Neuhausen	Wasp-Yamaha	2 Pkt.
28. FLECHTNER / FLECHTNER	Braunschweig	EML-BMW	1 Pkt.
HAAR / HARTMANN	Schwabenheim	EM-Yamaha	1 Pkt.
WENNINGER / EBERLE	Brackenheim	Wasp-Yamaha	1 Pkt.

1984:

Endwertung für die Deutsche – Enduro-Meisterschaft 1984

1. KUNEL / MANNL	Mitterteich	Steenbock-BMW Krauser	126 Pkt.
------------------	-------------	-----------------------	----------

2. BROCKHAUSEN / REBELE	Warendorf	Heos-Yamaha XT 600	114 Pkt.
3. ZIEMAN / KOWAL	Warching	Steenbock-BMW	78 Pkt.
4. MALZER / BAUSS	Weiden	Wasp-Zabel	71 Pkt.
5. ZITTERBART / ZITTERBART	Triberg	Wasp-Yamaha XS 650	65 Pkt.
6. LADWIG / HERRMANN	Berlin	Wasp-Yamaha XS 650	61 Pkt.
7. RÖMER / BARTH	Karlsruhe	Wasp-Yamaha XT 600	53 Pkt.
8. STEINMETZ / GRAB	Mainz	EML-BMW	52 Pkt.
9. ENGELHARDT / BUHLMANN	Weilrod	Wasp-Honda	38 Pkt.
10. KLENK / SCHÄFER	Odenheim	Wasp-Yamaha	35 Pkt.
11. HARMS / KOOPMANN	Wiefelstede	Wasp-Husqvarna	29 Pkt.
12. WENZ / WENZ	Wolfshausen	Steenbock-BMW	18 Pkt.
13. SCHWARZ / HABIGER	Oberkirch	Wasp-Zabel	13 Pkt.
14. WINTER / WINTER	Langenlonsheim	Wasp-BMW R 100	12 Pkt.
15. EMMERICH / SCHARRENBACH	Kaifenheim	Wasp-BMW R 100	9 Pkt.
16. BREMER / FUCHS	Mayen	Wasp-BMW R100	2 Pkt.

OMK-Gelände-Pokal 1984

1. FLECK / SAAKEL	Waldkappel	Wasp-Yamaha	47 Pkt.
2. ZITTERBART / ZITTERBART	Triberg	Wasp-Zabel	40 Pkt.
3. DEGENHARDT D / LIEBERUM	Eschwege	Wasp-Yamaha	27 Pkt.
4. WOLF / WOLF	Bruchsal	Wasp-Zabel	24 Pkt.
5. BREMER / KAPER	Rastede	Wasp	22 Pkt.
6. HEITMANN / DIRKES	Ostbevern	Heos-Yamaha	16 Pkt.
7. KRÖCKEL / BUCHHOLZ	Sonnefeld	EML-BMW	15 Pkt.
8. STEET / SCHMID	Gauting	Steenbock-BMW	12 Pkt.
9. STOLCH / GAST	Burgberg	Wasp-Yamaha	10 Pkt.
10. STEIN / SCHNEIDER	Herborn	Wasp-Yamaha	8 Pkt.
11. BÜCHLER / FLETZER	Waldmichelbach	EML	6 Pkt.
12. WERNER / SCHILLING	Kleinsendelbach	Wasp-Yamaha	6 Pkt.
13. DEGENHARDT / KÖHLER	Eschwege	Wasp-Yamaha	4 Pkt.
14. SPITZ / GRIESBAUM	Schweighausen	Wasp-Yamaha	4 Pkt.
15. MORHAMMER / FORSTER	Gauting	BMW	3 Pkt.
16. ZINDEL / HEUCKEROTH	Hann. Ünden	Ziwa-BMW	3 Pkt.
17. SCHÄUFELE / SCHÄUFELE	Ballendorf	Wasp-Yamaha	2 Pkt.
18. WAAS / WAAS	Weinstadt	Wasp	2 Pkt.

1985:

Endwertung für die Deutsche – Enduro-Meisterschaft 1985

1. KLENK / SCHÄFER	Ernsbach	Heos-Yamaha XT 600	101 Pkt.
2. MALZER / BAUHS	Weiden	Wasp-Yamaha	84 Pkt.
3. STEINMETZ / SCHMITT	Mainz	EML-BMW	76 Pkt.
4. KUNEL / MANNL	Mitterteich	Steenbock-BMW	65 Pkt.
5. HARMS / KOOPMANN	Wiefelstede	Wasp-Husqvarna	65 Pkt.
6. ZIEMANN / ZEISBERG	Berlin	Was-Husqvarna	54 Pkt.
7. RÖMER / BARTH	Karlsruhe	Heos-Yamaha	41 Pkt.
8. MORHAMMER / REICH	Gauting	Wasp-BMW	38 Pkt.
9. ENGELHARDT / BUHLMANN	Weilrod	Heos-Yamaha	35 Pkt.
10. DEGENHARDT / LIEBERUM	Eschwege	Wasp-Yamaha	34 Pkt.
11. SCHWARZ / KLUMPP	Oberkirch	Wasp-Zabel	33 Pkt.
12. MEYER / SOBOTKA	Bremen	Wasp-BMW	27 Pkt.
13. STEIN / FUNK	Herborn	Wasp-Yamaha	25 Pkt.
14. LADWIG / HERRMANN	Berlin	Wasp-BMW	22 Pkt.
15. EMMERICH / HEIDLER	Kaifenheim	EML-BMW	17 Pkt.
16. VOLL / MENGELBERG	Bobenheim	Wasp-BMW	15 Pkt.
17. LAUER / WENZ	Oberrot	Steenbock-BMW	12 Pkt.
18. FLECK / GREBESTEIN	Bischhausen	Wasp-Yamaha	11 Pkt.
19. LÖNS / FISCHER	Klörshheim	EML-BMW	10 Pkt.
20. KOROUS / FRÖHLICH	Berlin	Wasp-KTM	7 Pkt.
21. NIELSEN / ISRAEL	Berlin	Wasp-Yamaha	3 Pkt.

OMK-Gelände-Pokal 1985

1. STEET / SCHMID	Gauting	EML-BMW	126 Pkt.
2. DRESSSEL / RITZ	Weidhausen	EML-BMW	90 Pkt.
3. SCHULZ / SCHÜLLER	Mayen	Wasp-KTM	75 Pkt.
4. KNOTT / KNOTT	Kitzingen	Wasp-Yamaha	63 Pkt.
5. BÜCHLER / FLETZER	Waldmichelbach	Wasp-Yamaha	62 Pkt.
6. HUTH / TRAGESER	Freigericht	Wasp-Yamaha	39 Pkt.

7. BULLERT / REIMERTZ	Soest	Heos-Yamaha	27 Pkt.
8. ZANDER / KLOCKE	Berlin	Wasp-BMW	24 Pkt.
9. RIEDLE / SITZLER	Bruchsal	EML-Yamaha	22 Pkt.
10. STEIN / STEIN	Münnerstadt	EML-BMW	18 Pkt.
11. LANG / LANG	Lauffen	Wasp-Yamaha	16 Pkt.
12. HAAR / HAFER	Schwabenheim	EML-BMW	16 Pkt.
13. GROTE / TEMPEL	Brake	Wasp-Yamaha	12 Pkt.
14. HELMBRECHT / DRECKER	Wedemark	Wasp-Yaha	11 Pkt.
KULICKE / HUHNDORF	Berlin	EML-BMW	11 Pkt.
STEENBOCK J / WENZ	Rosbach	Steenbock-BMW	11 Pkt.
WALCHER / KÖDER	Wolfshausen	Wasp-Yamaha	11 Pkt.
18. TYROLLER / HEITZ	Worms	Wasp-Yamaha	9 Pkt.
19. LAMPRECHT / NAGEL	Berlin	Wasp-Yamaha	9 Pkt.
20. KRAUS / KABOTT	Lauffen	Wasp-Yamaha	8 Pkt.

1986:

Endwertung für die Deutsche – Enduro-Meisterschaft 1986

1. KLENK / SCHÄFER	Ernsbach	Heos-Yamaha XT 600	117 Pkt.
2. SCHWARZ / KLUMPP	Oberkirch	Heos-KTM	94 Pkt.
3. ENGELHARDT / BUHLMANN	Weilrod	Heos-Kawasaki	92 Pkt.
4. MALZER / BAUSS	Weiden	Wasp-Zabel	86 Pkt.
5. PELZER / STROEKS	Remscheid	Heos-Yamaha XT 600	70 Pkt.
6. KUNEL / MANNL	Mitterteich	Steenbock-BMW Krauser	66 Pkt.
7. STEINMETZ / SCHMITT	Mainz	EML-BMW	49 Pkt.
8. ZIEMANN / REINHARDT	Berlin	Wasp-Husqvarna	43 Pkt.
9. RÖMER / RÖMER	Karlsruhe	Heos-KTM	40 Pkt.
10. ZANDER / ISRAEL	Berlin	Heos-KTM	36 Pkt.
11. KRÖCKEL / BUCHHOLZ	Sonnefeld	VMC-Maico	35 Pkt.
12. MEYER / SOBOTKA	Bremen	Wasp-BMW	26 Pkt.
13. ZANDER / KLOCKE	Berlin	Heos-Yamaha	20 Pkt.
14. KOROUS / FRÖHLICH	Berlin	Wasp-Rotax 600	20 Pkt.
15. SCHULZ / SCHÜLLER	Mayen	KTM	13 Pkt.
16. EMMERICH / HEILER	Kaltenheim	EML-BMW	13 Pkt.
17. NIELSEN / HUHNDORF	Berlin	Wasp-Husqvarna	12 Pkt.
18. LADWIG / ZEISBERG	Berlin	Wasp-BMW	7 Pkt.

OMK-Gelände-Pokal 1986

1. RAUTENBERG / LEPOLD	Renchen	Heos-Yamaha	94 Pkt.
2. KNOTT / KNOTT	Kitzingen	Wasp-Yamaha	77 Pkt.
3. STEIN / STEIN	Münnerstadt	EML-BMW	75 Pkt.
4. STEENBOCK J / WENZ	Rosbach	Steenbock-BMW	69 Pkt.
5. HEITMANN / BERLAGE	Wiefelstede	Heos-Husquarna	69 Pkt.
6. EHLERS / KOOPMANN	Wiefelstede	Wasp-Yamaha	33 Pkt.
7. SÖHL / ECKERIK	Jork	EML-BMW	26 Pkt.
8. RIEDER / SITZLER	Bruchsal	EM-Yamaha	23 Pkt.
9. HEINZ / DEWALD	Losheim	EML-Maico	22 Pkt.
10. GRAB / WALTER	Ittlingen	EML-BMW	20 Pkt.
11. HELMBRECHT / FLECK-HELMBRECHT	Wedemark	Ziwa-BMW	20 Pkt.
12. BLEYER / FUNK	Berlin	EML-Maico	17 Pkt.
13. FRANKEN / SCHARRENBROICH	Neunkirchen	Wasp-Cagiva	11 Pkt.
14. WEBER / GRUBE	Berlin		8 Pkt.
15. PEHRISCH / SCHÖN	Berlin	Heos-Yamaha	7 Pkt.
16. GROBECKER / GROBECKER	Burgdorf	Wasp-Yamaha	6 Pkt.
17. IMBSCHWEILER / LENZ	Bad Kreuznach	EML-BMW	5 Pkt.

1987:

Endwertung für die Deutsche – Enduro-Meisterschaft 1987

1. SCHWARZ / KLUMPP	Oberkirch	Heos-KTM	57 Pkt.
2. KLENK / SCHÄFER	Massenbachhs.	Heos-Yamaha Dirkes LC4	57 Pkt.
3. KRÖCKEL / BUCHHOLZ	Sonnefeld	Zabel-Maico	56 Pkt.
4. HARMS / KOOPMANN	Wiefelstede	Heos-Husquarna	51 Pkt.
5. MALZER / BAUSS	Weiden	Zabel-Maico	51 Pkt.
6. MEYER / SOBOTKA	Bremen	Wasp-BMW	35 Pkt.
7. KAMPELMANN / HOLTSCULTE	Ostbevern	Heos-KTM	31 Pkt.
8. HEITMANN / BERLAGE	Ostbevern	Heos-Husquarna	28 Pkt.

9. PELZER / STRÖKS	Remscheid	Heos-Yamaha Dirkes	26 Pkt.
10. STEINMETZ J / SCHMITT	Mainz	Wasp-BMW	22 Pkt.
11. NIELSEN / FLAR	Berlin	Wasp-Husquarna	18 Pkt.
12. KOROUS/ FÖHLICH	Berlin	Wasp-Rotax 600 ccm	17 Pkt.
13. MORHAMMER / BUSCH	Gauting	Wasp-BMW	14 Pkt.
14. EMMERICH / GAIL	Kaifenheim	EML-BMW	13 Pkt.
15. ZIEMANN / SCHINDLER	Berlin	Wasp-Husquarna	10 Pkt.
16. VOLL / MÜLLER	Bobenheim	Wasp-BMW	9 Pkt.
17. HELMBRECHT / FLECK-HELMBRECHT	Hildesheim	Ziwa-BMW	4 Pkt.

OMK-Gelände-Pokal 1987

1. STEENBOCK J / WENZ	Rosbach	Steenbock-BMW	74 Pkt.
2. OVERBECK / KERN	Garbsen	VMC-Honda	48 Pkt.
3. GRAB / BUHLMANN	Ittlingen	Wasp-Kawasaki	46 Pkt.
4. TYROLLER / MARTIN	Worms	Wasp-BMW	38 Pkt.
5. WALCHER / KÖDER	Neuhausen	VMC-Maico	28 Pkt.
6. STEIN / FLEISCH	Münnerstadt	Heos-KTM	28 Pkt.
7. PERISCH / ZANDER	Berlin	Heos-Yamaha	28 Pkt.
8. HEINZ / DEWALD	Losheim	EML-Maico	26 Pkt.
9. SÖHL / ECKERICH	Jork	EML-BMW	20 Pkt.
10. BRÜGGEBOERS / HUKE	Burgdorf		19 Pkt.
11. HARTWICH / SCHNEIDER	Mitterteich	Heos-Yamaha	13 Pkt.
12. MÜLLER / MÜLLER	Engelskirchen	Wasp-Yamaha	10 Pkt.
13. FISCHER / WINTER	Laubenheim	Heos-Yamaha	9 Pkt.
KRAUS / LANG	Lauffen	Wasp-Yamaha	9 Pkt.
15 BULLERT / REIMERTZ	Soest	Heos-Yamaha	8 Pkt.
ROSTIN / SCHÖN	Berlin	Heos-Yamaha	8 Pkt.
17. SCOTT / HARTMANN	Stadecken	EML-BMW	7 Pkt.
18 ELLINGEN / SCHILD	Sinzig	Heos-KT	6 Pkt.
19. ARL / SCMITT	Waldmichelbach	Heos-KTM	5 Pkt.
20. HÄMEL / HÄMEL	Poppenhausen	Heos-Yamaha	4 Pkt.

1988:

Endwertung für die Deutsche – Enduro-Meisterschaft 1988

1. KAMPELMANN / BAUSS	Ostbevern	Heos-KTM	89 Pkt.
2. SCHWARZ / KLUMPP	Oberkirch	Heos-KTM	71 Pkt.
3. MALZER / SCHINDLER	Weiden	VMC-Maico	68 Pkt.
4. ZANDER / LEHMANN	Berlin	Heos	53 Pkt.
5. HEITMANN / ELERS	Ostbevern	Heos	53 Pkt.
6. STEENBOCK J / WENZ	Rosbach	Steenbock-BMW	43 Pkt.
7. KRÖCKEL / BUCHHOLZ	Sonnefeld	VMC-Maico	42 Pkt.
8. HARMS / KOOPMANN	Wiefelstede	Heos-HVA	40 Pkt.
9. KLENK / SCHÄFER	Massenbachhausen	Dirkes-4-Takt	35 Pkt.
10. EMMERICH / GAIL	Kaiffenheim	EM-BMW	32 Pkt.
11. ZIEMANN / ?	Berlin	Ziemann-Rotax	30 Pkt.
12. ZANDER / BAUHS U	Berlin	BMW	30 Pkt.
13. OBERBEK / KERN	Garbsen	Honda	24 Pkt.
14. TYROLLER / MARTIN	Worms	Wasp	22 Pkt.
15. HELMBRECHT / FLECK-HELMBRECHT	Hildesheim	Wasp-Rotax	22 Pkt.
16. MEYER / SOBOTKA	Bremen	BMW	19 Pkt.
17. WINTER / ?	Langenlonsheim	Heos	19 Pkt.
18. STEINMETZ / SCHMITT	Mainz	BMW	14 Pkt.
19. PEHRISCH / HEUKEROTH	Berlin	Heos	11 Pkt.
20. HERRLEIN / SCHIRMER	Bremen	EML-Jumbo	7 Pkt.
21. RÖMER / RÖMER	Karlsruhe	Heos	2 Pkt.
22. MORHAMMER /BAUHS U	Gauting	BMW	1 Pkt.

OMK-Gelände-Pokal 1988

1. ROHRER / RUF	Oberkirch	Heos	90 Pkt.
2. GRAB / BUSCH	Ehrstadt	Kawasaki	60 Pkt.
3. HEINZ / HERMANN	Losheim	EML-Maico	57 Pkt.
4. SCHOTT / HARTMANN	Stadecken	EML	41 Pkt.
5. BRÜGGEBOERS / PLUNHOFF	Lehrte	Heos-KTM	32 Pkt.
6. HARTWICH / SCHNEIDER	Mitterteich	Heos	31 Pkt.
7. ELLINGEN / SCHILD	Sinzig	Heos-HVA	27 Pkt.
8. ROSTIN / DAUGS	Berlin	HVA	26 Pkt.

9. KALLIES / JARIUS	Kaltenkirchen	KTM	24 Pkt.
10. HERRMANN / HUHNDORF	Berlin	Ziemann-Rotax	24 Pkt.
11. KRAUSS / REISS	Lauffen	BRK	22 Pkt.
12. BÜCHLER / JÖST	Waldmichelbach	Heos-KTM	17 Pkt.
13. BIRKEMAIER / OLB	Bad Waldsee	Maico	17 Pkt.
14. FSCHER / WINTER	Laubenheim	Heos	12 Pkt.
15. KNOTT / FRIEDEN	Dettelbach	Heos-Yamaha	10 Pkt.
16. BRÜGMANN / ZINDEL	Springe	Rotax	7 Pkt.
17. LAUBE / ULBRICH	Berlin	EML-BMW	6 Pkt.
18. ROTTMANN / WILHELM	Selsau	-	4 Pkt.
9. ANDRESEN / RATHJEN	Husum	Honda	3 Pkt.

1989:

Endwertung für die Deutsche – Enduro-Meisterschaft 1989

1. KAMPELMANN / BAUSS	Ostbevern	Heos-KTM	100 Pkt.
2. KUNEL / SCHAUMBERGER	Mitterteich	EML	90 Pkt.
3. ZANDER / LEHMANN	Berlin	Heos-KTM	87 Pkt.
4. ROHRER / RUF	Mariental	Heos	74 Pkt.
5. STEENBOCK J / WENZ	Wolfshausen	BMW	69 Pkt.
6. KRÖCKEL / BUCHHOLZ	Sonnefeld	Zabel-Maico	61 Pkt.
7. HEITMANN / EHLERS	Ostbevern	Heos	52 Pkt.
8. STEINMETZ / SCHMITT	Mainz	BMW	37 Pkt.
9. SCHWARZ / HUND	Oberkirch	Heos-KTM	30 Pkt.
10. HEINZ / HERMANN	Niederlosheim	Heos	25 Pkt.
11. MEYER / SOBOTA	Bremen	BMW	21 Pkt.
12. PEHRICH / GRUBE	Berlin	Honda	21 Pkt.
13. TYROLLER / MARTIN	Worms	Wasp	21 Pkt.
14. EMMERICH / GRAB	Kaifenheim	EML-BMW	21 Pkt.
15. BAUHS / RÖTTGEN	Wermelskirchen	Heos-KTM	14 Pkt.
16. RÖMER / BEPLER	Karlsruhe	Heos	13 Pkt.
17. WINTER / DIETZ	Langenlonsheim	Heos	11 Pkt.
18. STEIN / KNOTT	Rothbergen	Heos	7 Pkt.
19. ZANDER / BAUSS U	Berlin	BMW	6 Pkt.

OMK-Gelände-Pokal 1989

1. DEGENHARDT D / LIEBERUM	Eschwege	Heos-KTM	90 Pkt.
2. BÜCHLER / JÖST	Waldmichelbach	Heos	88 Pkt.
3. DEGENHARDT N / KAMITH	Eschwege	Maico	85 Pkt.
4. KNIERIM / KNIERIM	Wehretal	Heos	60 Pkt.
5. KROLLMANN / HARTMANN	Ingelheim	Honda	49 Pkt.
6. FISCHER / WINTER	Laubenheim	Heos	45 Pkt.
7. HÄMEL / HÄMEL	Poppenhausen	EML	37 Pkt.
8. RÖMER / RÖMER	Karlsruhe	Heos	33 Pkt.
9. BIRKENMAIER / KOLB	Bad Waldsee	Heos-Zabel	31 Pkt.
10. HARTWICH / SCHNEIDER	Mitterteich	Heos	27 Pkt.
11. KROLL / ROSSMEIER	Düsseldorf	Wasp	27 Pkt.
12. ELLINGEN / SCHILD	Sinzig	Husky	24 Pkt.
13. KALLIES / JARIUS	Kaltenkirchen	KTM	22 Pkt.
14. HERRMANN / HUHNDORF	Berlin	Heos	18 Pkt.
15. FLECK / GREBESTEIN	Waldkappel	Zabel	17 Pkt.
16. DEDERICS / SCHARRENBOICH	Lohmar	Härmeling	17 Pkt.
17. KRAUSS / DENK	Lauffen	BRK	17 Pkt.
18. HANFLAND / HERBER	Ratingen	Honda	15 Pkt.
19. LAUBE / BLUME	Berlin	EML	9 Pkt.
20. ROSTIN / ZINDEL	Berlin	Rotax	7 Pkt.
21. PRITZEL / HAMPEL	Hann.-Münden	BMW	7 Pkt.

1990:

Endwertung für die Deutsche – Enduro-Meisterschaft 1990

1. KAMPELMANN / BAUSS	Ostbevern	Heos-KTM	110 Pkt.
2. DEGENHARDT / LIEBERUM	Eschwege	Heos-KTM/Zabel	82 Pkt.
3. ZANDER / LEHMANN	Berlin	Heos	71 Pkt.
4. STEENBOCK J / WENZ	Rosbach	BMW	69 Pkt.
5. KUNEL / SCHAMBERGER	Mitterteich	EML	67 Pkt.
6. HEITMANN / KOOPMANN	Ostbevern	Heos	60 Pkt.

7. KALLIES / DRESSEN	Kaltenkirchen	EML	46 Pkt.
8. KRÖCKEL / BUCHHOLZ	Sonnefeld	Heos	43 Pkt.
9. ZANDER / GRUBE	Berlin	BMW	29 Pkt.
10. STEIN / MITTAG	Rothenbergen	Heos	28 Pkt.
11. HEINZ / HERMANN	Niederlosheim	Heos	23 Pkt.
12. MEYER / HEUCKEROTH	Bremen	BMW	21 Pkt.
13. EMMERICH / SOMMER	Kaifenheim	BMW	19 Pkt.
14. RÖMER / EISENMANN	Karlsruhe	Heos	16 Pkt.
15. PELZER / GIOMBOLINI	Remscheid	?	10 Pkt.
16. BRÜGGEBORS / BAUSS	Lehrte	?	10 Pkt.
17. SCHÜTTE / SCHÜRZE	Ganderkesee	KTM	7 Pkt.
18. PEHRISCH / MÜLLER	Berlin	Heos	4 Pkt.
19. KUHLICKE / WOLLWEBER	Berlin	Heos	1 Pkt.

OMK-Gelände-Pokal 1990

1. KNIERIM / MADER	Wehretal	Heos	125 Pkt.
2. DEGENHARDT / LIEBERUM	Waldkappel	Wasp-Zabel	82 Pkt.
3. KROLLMANN / RÖTTGEN	Remscheid	EML-Honda	75 Pkt.
4. EHLERS / LÜERSSEN	Wiefelstede	Heos	74 Pkt.
5. FISCHER / WINTER	Laubenheim	Heos-KTM	54 Pkt.
6. HIRSCHHEL / PROHN	Hasenmoor	EML-Zabel	40 Pkt.
7. MEDING / JENSEIT	Bad Salzuflen	Heos	29 Pkt.
8. KRETSCHMER / KÖDER	Günzburg	Heos-KTM	28 Pkt.
9. RÖMER M / RÖMER M	Karlsruhe	Heos	21 Pkt.
10. HERRMANN / HUHNDORF	Berlin	Ziemann	14 Pkt.
11. GROPP / KRÜGER	Löhne	EM-Maico	12 Pkt.
12. KROLL / ROSSMEIER	Düsseldorf	KTM	10 Pkt.
13. PRIZEL / HAMPEL	Wedemark	BMW	10 Pkt.
14. LAUBE / BLUME	Berlin	Rotax	9 Pkt.
15. HÄMEL / HÄMEL	Poppenhausen	KTM	7 Pkt.
16. TRAGESER / TRAGESER	Freigericht	Honda	7 Pkt.
17. JOOST / WEINBERGER	Uslar	KTM	6 Pkt.
18. KRIEGS / KRIEGS	Berlin	VMC-Maico	4 Pkt.

1991:

Endwertung für die Deutsche – Enduro-Meisterschaft 1991

1. KAMPELMANN / BAUSS	Ostbevern	Heos-KTM	117 Pkt.
2. DEGENHARDT / LIEBERUM	Eschwege	Heos-Zabel	81 Pkt.
3. RÖMER / RÖMER	Karlsruhe	Zabel-Heos	64 Pkt.
4. KRÖCKEL / BUCHHOLZ	Sonnefeld	Heos	63 Pkt.
5. DEGENHARDT / LIEBERUM	Eschwege	Heos	58 Pkt.
6. HEITMANN / KOOPMANN	Ostbevern	Heos	52 Pkt.
7. FLECK / GREBESTEIN	Waldkappel	Heos-Zabel	50 Pkt.
8. ZANDER / LEHMANN	Berlin	KTM	48 Pkt.
9. BRÜGGEBORS / BAUSS U	Burgdorf	Heos	48 Pkt.
10. FISCHER / WINTER	Laubenheim	Heos-KTM	43 Pkt.
11. PELZER / SCMITT	Remscheid	Heos	30 Pkt.
12. MÜLLER / LAPPENBUSCH	Bielefeld	Heos	21 Pkt.
13. ZANDER / GRUBE	Berlin	BMW	21 Pkt.
14. MEYER / SOBOTKA	Bremen	BMW	15 Pkt.
15. KUHLICKE / WOLLWEBER	Berlin	Heos	12 Pkt.
16. SCHÜTTE / SCHÜTZE	Ganderkesee	Honda	11 Pkt.
17. STEENBOCK J / BERNHARDT	Rosbach	Steenbock-BMW	7 Pkt.
18. HERRLEIN / WINTER	Bremen	EML-Jumbo	3 Pkt.
19. RÖMER / INGOFER	Karlsruhe	Heos-Rotax	1 Pkt.

Deutscher Enduro-Pokal Seitenwagen 1991

1. HIRSCHHEL / PROHN	Hasenmoor	EML_Zabel	97 Pkt.
2. GROPP / KRÜGER	Löhne	EML-Universal	74 Pkt.
3. EHLERS / LÜRSEN	Wiefelstede	Heos	72 Pkt.
4. KRETSCHMER / SCHMID	Günzburg	Heos	67 Pkt.
5. WENZ / WENZ	Wolfshausen	Steenbock-BMW	64 Pkt.
6. SÖHL / ECKERICH	Jork	Heos	54 Pkt.
7. HÄMEL / HÄMEL	Poppenhausen	EML-KTM	37 Pkt.
8. PRITZEL / HAMPEL	Wedemark	Heos	37 Pkt.
9. JOOST / WEINBERGER	Uslar	Rotax	36 Pkt.

10. LAUBE / MÜLLER	Berlin	Rotax	34 Pkt.
11. MEDING / ÖSTROP	Bad Salzuflen	Heos-Maico	21 Pkt.
12. DEGENHARDT M / BACHMANN	Eschwege	Heos	19 Pkt.
13. WITTMANN / WOLF	Darmstadt	Heos-Zabel	17 Pkt.
14. HERRMANN / HUHNDORF	Berlin	Ziemann	16 Pkt.
15. ERBELDING / LEID	Schiffweiler	Heos	8 Pkt.
16. TRAGESER / PFAFF	Freigercht	Heos	7 Pkt.

1992:

Endwertung für die Deutsche – Enduro-Meisterschaft 1992

1. KAMPELMANN / BAUSS	Ostbevern	Heos-KTM	148 Pkt.
2. MÜLLER / OELZKE	Bielefeld	Heos-KTM	108 Pkt.
3. DEGENHARDT / LIEBERUM	Eschwege	Heos-Zabel	94 Pkt.
4. HIRSCHL / PROHN	Hasenmoor	EML-Zabel	91 Pkt.
5. FISCHER / WINTER	Laubenheim	Heos-KTM	86 Pkt.
6. HEITMANN / KOOPMANN	Ostbevern	Heos	82 Pkt.
7. KRÖCKEL / BUCHHOLZ	Sonnefeld	Heos-KTM	63 Pkt.
8. DEGENHARDT / RÖTTGEN	Bad Sooden-Allendorf	Heos-Zabel	55 Pkt.
9. RÖMER P / RINGHOFER	Karlsruhe	Heos-Rotax	48 Pkt.
10. PELZER / GOMBOLINI	Remscheid	Heos-Yamaha	25 Pkt.
11. STEINMETZ / SCHMITT	Mainz	BMW	17 Pkt.
12. RÖMER M / RÖMER	Karlsruhe	EML-Zabel	15 Pkt.
13. MEYER / SOBOTKA	Bremen	BMW	11 Pkt.
14. KALLIES / DREESSEN	Kaltenkirchen	EML	8 Pkt.
15. EHLERS / LÜRSSEN	Wiefelstede	Heos	6 Pkt.

Deutscher Enduro-Pokal Seitenwagen 1992

1. KLENK / SCHINDLER	Augsburg	Heos-KTM	137 Pkt.
2. SÖHL / ECKERICH	Jork	Heos-KTM	125 Pkt.
3. HÄMEL / HÄMEL	Poppenhausen	EML-Kawasaki	72 Pkt.
4. PRITZE / HAMPEL	Wedemark	Heos-KTM	65 Pkt.
5. BECKER / BECKER	Limbach	Heos	31 Pkt.
6. LAUBE / ZANDER	Berlin	Heos-KTM	30 Pkt.
7. JANSSEN / BÜRGER	Kuhstorf	EML-Zabel	26 Pkt.
8. WENZ / WENZ	Wolfshausen	BMW	24 Pkt.
9. JOOST / WEINBERGER	Uslar	Rotax	19 Pkt.
10. NIELSEN / HUHNDORF	Berlin	Heos-KTM	13 Pkt.
11. MEDING / OSTROP	Bad Salzuflen	Heos	11 Pkt.
12. HERRMANN / HUHNDORF	Berlin	Heos-KTM	11 Pkt.

1993:

Endwertung für die Deutsche – Enduro-Meisterschaft 1993

1. KAMPELMANN / BAUSS	Ostbevern	Heos-KTM	87 Pkt.
2. KLENK / KRATZER	München	KTM	76 Pkt.
3. KRÖCKEL / BUCHHOLZ	Sonnefeld	Heos	73 Pkt.
4. DEGENHARDT D / LIEBERUM J	Eschwege	Heos-Zabel	72 Pkt.
5. MÜLLER / THORWESTEN	Bielefeld	Heos	44 Pkt.
6. DEGENHARDT N / LIEBERUM C	Bad Sooden-Allendorf	Heos-Zabel	43 Pkt.
7. HEITMANN / KOOPMANN	Ostbevern	Heos	33 Pkt.
8. KALLIES / DREESSEN	Kaltenkirchen	EML-KTM	21 Pkt.
9. FISCHER / WINTER	Laubenheim	Heos-KTM	20 Pkt.
10. EHLERS / LÜRSSEN	Wiefelstede	Heos	9 Pkt.
11. SÖHL / THORWESTEN	Jork	Heos-KTM	8 Pkt.

Deutscher Enduro-Pokal Seitenwagen 1993

1. ZANDER / ECKERICH	Berlin	Heos-KTM	92 Pkt.
2. PRISON / MAJEWSKI	Leverkusen	Heos-Husquarna	78 Pkt.
3. ZIMMERMANN / BACHMANN	Waldkappel	Heos-Zabel	75 Pkt.
4. MALZER / PROHN	Weiden	Wasp-Zabel	72 Pkt.
5. BECKER / BECKER	Limbach	Heos-KTM	40 Pkt.
6. BÜGGEBORS / HELMBRECHT	Burgdorf	Heos	39 Pkt.
7. BULLERT / BAUSS	Soest	Heos-Yamaha	30 Pkt.
8. HERRMANN / HUHNDORF	Berlin	Heos-KTM	11 Pkt.
9. SCHURICHT / NAWROTZKI	Berlin	Heos-KTM	10 Pkt.

1994:**Endwertung für die Deutsche – Enduro-Meisterschaft 1994**

1. KAMPELMANN / BAUSS	Ostbevern	Heos-KTM	185 Pkt.
2. KLENK / KRATZER	München	KTM	181 Pkt.
3. DEGENHARDT N / LIEBERUM C	Bad Sooden-Allendorf	Heos-Hewa-Zabel	147 Pkt.
4. MÜLLER / BACHMANN	Bielefeld	Heos-KTM	110 Pkt.
5. PRISON / MAJEWSKI	Leverkusen	Heos-Husquarna	107 Pkt.
6. KRÖCKEL / BUCHHOLZ	Sonnefeld	Heos-KTM	94 Pkt.
7. FISCHER / WINTER	Feilbingert	Heos-KTM	89 Pkt.
8. DEGENHARDT D / LIEBERUM J	Eschwege	Heos-Zabel	82 Pkt.
9. ZANDER / GRUBE	Berlin	Heos-KTM	74 Pkt.
10. HÄMEL / SENFT	Poppenhausen	EML-KTM	64 Pkt.
11. HEITMANN / KOOPMANN	Ostbevern	Heos	62 Pkt.
12. MEYER / SOBOTKA	Bremen	BMW	40 Pkt.
13. KALLIES / DREEESEN	Kaltenkirchen	EML-KTM	24 Pkt.

Deutscher Enduro-Pokal Seitenwagen 1994

1. ACKERMEIER / LASERICH	Münster	Heos	195 Pkt.
2. BRÜGGEBORS / MESTEMACHER	Burgdorf	Heos	176 Pkt.
3. PELZER / BAUSS Chr.	Remscheid	Yamaha	161 Pkt.
4. WENZ / BURGHARDT	Wolfshausen	BMW	129 Pkt.
5. BULLERT / JANECKE	Soest	Heos-KTM	103 Pkt.
6. BECKER / BECKER	Limbach	Heos	85 Pkt.
7. GLOYER / SPROGOE	Stuvenborn	Heos	50 Pkt.
8. SCHURICHT / NAWROTZKI	Berlin	Heos-KTM	33 Pkt.
9. ZIEMNN / ZIEMANN	Berlin	Ziemann-EGB	17 Pkt.
10. BUCHHOLZ / BUCHHOLZ	Frohnlach	Heos-KTM	10 Pkt.

1995:**Endwertung für die Deutsche – Enduro-Meisterschaft 1995**

1. MÜLLER / BACHMANN	Bielefeld	Heos-KTM	190 Pkt.
2. DEGENHARDT / LIEBERUM	Bad Sooden-Allendorf	Heos-Zabel	168 Pkt.
3. KAMPELMANN / LASERICH	Ostbevern	Heos-KM	156 Pkt.
4. KLENK / KRATZER	München	EML-KTM	94 Pkt.
5. KRÖCKEL / BUCHHOLZ	Sonnefeld	KTM	86 Pkt.
6. ZANDER / GRUBE	Berlin	Heos-KTM	67 Pkt.
7. FISCHER / WINTER	Feilbingert	Heos-KTM	53 Pkt.
8. BRÜGGEBORS / MESTEMACHER	Burgdorf	Heos	41 Pkt.
9. PRISON / JANECKE	Leverkusen	KTM	11 Pkt.
10. FLECK / GREBESTEIN	Wehretal	Heos-Zabel	11 Pkt.
11. GROPP / KRÜGER	Löhne	EML	10 Pkt.
12. HÄMEL / BAUSS	Poppenhausen	EML-KTM	9 Pkt.

Deutscher Enduro-Pokal Seitenwagen 1995

1. KUNEL / BAUSS	Mitterteich	KTM-Husquarna	160 Pkt.
2. SCHURICHT / NAWROTZKI	Berlin	Heos	160 Pkt.
3. GREGER / STREIBELT	Mitterteich	KTM	107 Pkt.
4. BULLERT / JANECKE	Soest	KTM	83 Pkt.
5. ZIEMANN / ZIEMANN	Berlin	Rotax-EB	78 Pkt.
6. BECKER / KLOCKE	Limbach	Heos-KTM	76 Pkt.
7. BAUSS H-W / KRÜGER	Remscheid	KTM	17 Pkt.
8. GLOYER / SPRÖGOE	Stuvenbon	Heos	16 Pkt.
9. SCHMIDT / SCHMIDT	Untergröningen	Heos	15 Pkt.
10. KERSCNER / RIEGER	Meiningen	Heos	15 Pkt.
11. OTT / HOFFMANN	Waldsassen		13 Pkt.
12. MEYER / SOBOTKA	Bremen	BMW	10 Pkt.
13. ROTH / GÖTZFRIED	Sonthofen	KTM	9 Pkt.

1996:**Endwertung für die Deutsche – Enduro-Meisterschaft 1996**

1. KUNEL / BAUSS	Mitterteich	MTH	93 Pkt.
2. PRISON / MAJEWSKI	Leverkusen	EML-KTM	71 Pkt.
3. MÜLLER / KRÜGER	Bielefeld	Heos	66 Pkt.
4. FISCHER / WINTER	Feilbingert	Heos-KTM	59 Pkt.
5. BRÜGGEBORS / MESTEMACHER	Burgdorf	Heos-Husaberg	58 Pkt.
6. KAMPELMANN / LASERICH	Ostbevern	Heos-KTM	42 Pkt.
7. SCHURICHT / NAWROTZKI	Berlin	Husqvarna	40 Pkt.
8. FLECK / BACHMANN	Wehretal	Heos	17 Pkt.

Deutscher Enduro-Pokal Seitenwagen 1996

1. SCHMITT / SCHMITT	Untergröningen	Heos	79 Pkt.
2. EHLERS / KOOPMANN	Wiefelstede	Heos	77 Pkt.
3. MEIER / SCHNEIDER	Weißenburg	BSU-MHT	58 Pkt.
4. SCHNEIDER / MAI	Mitterteich	BSU-Zabel	53 Pkt.
5. BULLERT / BAUSS Chr.	Soest	Heos-KTM	50 Pkt.
6. SCHRÖDER / BARGENDA	Bad Salzuflen	Heos	35 Pkt.
7. GLOYER / SPROGOE	Stuvenborn	Heos-KTM	20 Pkt.
8. RUDEL / CHRISTA	Hallstadt	BSU-Zabel	18 Pkt.
9. MEIER / MEIER	Renchen-Ulm	?	11 Pkt.

1997:

Endwertung für die Deutsche – Enduro-Meisterschaft 1997

1. FLECK / GREBESTEIN	Wehretal	EML-Zabel	99 Pkt.
2. PRISON / MAJEWSKI	Leverkusen	EML	86 Pkt.
3. KUNEL / BAUSS	Mitterteich	MTH	67 Pkt.
4. WINTER / WINTER	Feilbingert	Heos-KTM	66 Pkt.
6. KAMPELMANN / LASERICH	Ostbevern	Heos-Husaberg	55 Pkt.
6. BRÜGGEBORS / MESTEMACHER	Burgdorf	Husaberg	50 Pkt.
7. SCHURICHT / ROGALLA	Berlin	Husqvarna	44 Pkt.
8. KRÖCKEL / BUCHHOLZ	Sonnefeld	KTM	39 Pkt.
9. DEGENHARDT / BACHMANN	Bad Sooden-Allendorf	EML-Zabel	30 Pkt.
10. ZANDER / ECKERICH	Berlin	Heos-KTM	15 Pkt.

Deutscher Enduro-Pokal Seitenwagen 1997

1. SÖHL / MARTENS	Jork	KTM	111 Pkt.
2. ACKERMEIER / MÜLLER	Münster	Heos	102 Pkt.
3. RAUSCHER / BUCHHOLZ	Niederfüllbach	Wasp	88 Pkt.
4. GLOYER / PROHN	Stuvenborn	Heos	56 Pkt.
5. RUDEL / CHRISTA	Hallstadt	BSU-Zabel	37 Pkt.
6. BECKER / HOLLMANN	Münster	Heos	34 Pkt.
7. MEIER / MEIER	Renchen-Ulm	EML-KTM	22 Pkt.
8. BULLERT / BAUSS Chr.	Soest	BSU-KTM	21 Pkt.
9. SCHRÖDER / EHLERS	Salzuflen	Heos	20 Pkt.

1998:

Endwertung für die Deutsche – Enduro-Meisterschaft 1998

1. DEGENHARDT / BACHMANN	Bad Sooden-Allendorf	EML-BMW	114 Pkt.
2. BRÜGGEBORS / MESTEMACHER	Burgdorf	?	81 Pkt.
3. SÖHL / MARTENS	Jork	Heos	68 Pkt.
4. SCHURICHT / ROGALLA	Berlin	Heos-Husqvarna	59 Pkt.
5. FLECK / GREBESTEIN	Wehretal	EML	55 Pkt.
6. KAMPELMANN / LASERICH	Ostbevern	Heos-Husaberg	41 Pkt.
7. RASCHER / BUCHHOLZ	Niederfüllbach	Wasp	36 Pkt.
8. SCHMITT / SCHMITT	Untergröningen	Heos-Rotax	32 Pkt.
9. WINTER / WINTER	Feilbingert	Heos_KTM	28 Pkt.
10. ZANDER / EHLERS	Berlin	?	13 Pkt.
11. KRÖCKEL / BUCHHOLZ	Sonnefeld	KTM	13 Pkt.
12. BULLERT / RÖTTGEN	Soest	?	10 Pkt.

Deutscher Enduro-Pokal Seitenwagen 1998

1. GLOYER / PROHN	Stuvenborn	Heos	117 Pkt.
2. MEIER / MEIER	Renchen-Ulm	EML-KTM	34 Pkt.
3. ZIEMANN / RENRDT	Berlin	Rotax	20 Pkt.

4. JENSEIT / BARGENDA	Detmold	Heos	15 Pkt.
5. RUDEL / CHRISTA	Hallstadt	BSU	15 Pkt.

1999:

Endwertung für die Deutsche – Enduro-Meisterschaft 1999

1. MÜLLER / HOLTMANN	Bielefeld	Heos-Husquarna	129 Pkt.
2. FLECK / MADER	Wehretal	EML-BMW	119 Pkt.
3. DEGENHARDT / BACHMANN	Bad Sooden-Allendorf	EML-BMW	98 Pkt.
4. SCHMITT / SCHMITT	Untergröningen	Rotax	73 Pkt.
5. KAMPELMANN / BAUSS	Ostbevern	Heos-Husaberg	57 Pkt.
6. BRÜGGEBOERS / LASERICH	Burgdorf	Husaberg	37 Pkt.
7. ZIEMANN / REINHARDT	Seeburg	KTM	34 Pkt.
8. WINTER / WINTER	Feilbingert	Heos-KTM	29 Pkt.
9. SÖHL / EHLERS	Jork	KTM	17 Pkt.
10. KRÖCKL / BUCHHOLZ	Sonnefeld	?	15 Pkt.
11. LIEBL / SCHAUMBERGER	Ottendorf	EML	10 Pkt.

Deutscher Enduro-Pokal Seitenwagen 1999

1. JÜNEMANN / GASSMANN	Geisleden	EML-BMW	148 Pkt.
2. ACKEMEIER / BARGENDA	Münster	Heos	97 Pkt.
3. POPP / KNÖRNSCHILD	Hartmannsgrün	KTM	60 Pkt.
4. RINK / RINK	Aßlar	Heos	43 Pkt.
5. MAU / BECKMANN	Detmold	Heos-Aprilia	35 Pkt.
6. MEIER / MEIER	Ulm	EML-KTM	28 Pkt.
7. BUCHHOLZ / BUCHHOLZ	Ebersdorf	KTM	15 Pkt.
8. SCHMITT / WEID	Oberzern	BSU-KTM	10 Pkt.

2000:

Endwertung für die Deutsche - Enduro-Meisterschaft 2000

1. FLECK / MADER	Wehretal	EML-BMW Rotax	143 Pkt.
2. MÜLLER / HOLTMANN	Bielefeld	Heos-Husquarna	127 Pkt.
3. POPP / KNÖRNSCHILD	Hartmanngrün	KDH-KTM	111 Pkt.
4. JÜNEMANN / GREBESTEIN	Geisleden	EML-BMW	109 Pkt.
5. SCHMITT / SCHMITT	Untergröningen	Heos-Rotax	104 Pkt.
6. ZIEMANN / REINHARDT	Seeburg	LCR-KTM	60 Pkt.
7. SCHURICHT / ROGALLA	Berlin	EML-Husquarna	52 Pkt.
8. SÖHL / BARGENDA	Jork	Heos-KTM	22 Pkt.
9. KAMPELMANN / ROGALLA	Ostbevern	Heos-Husaberg	11 Pkt.

Deutscher Enduro-Pokal Seitenwagen 2000

1. MEIER / MEIER	Ulm	EML-BMW	140 Pkt.
2. SCHRÖDER / STARCEVIC	Bad Salzufen	EML-BMW	105 Pkt.
3. WINTER M / WINTER K	Feilbingert	Heos-KT	56 Pkt.
4. MAU / BECKMANN	Detmold	Heos-Aprilia	39 Pkt.
5. RAUSCHER / BUCHHOLZ	Niederfüllbach	Wasp	30 Pkt.
6. SCHMITT / WEID	Oberzern	BSU-KTM	23 Pkt.
7. RINK / RINK	Aßlar	Heos	15 Pkt.

Anmerkung: Parallel zur Deutschen Enduro-Meisterschaft – Seitenwagen gab es noch eine Wertung zum Deutschen Enduro-Seitenwagen Pokal. Diese Ergebnisse (ab 1979 - 1998) werden zunächst nicht wiedergegeben; sie folgen nach der nächsten Nachbearbeitung und ist jetzt erfolgt. Diese Unterwertung für Nachwuchsfahrer entfiel dann für 2001. Die Teilnehmerzahl wurde immer geringer. Für die nachfolgenden Jahre wurde dann ab 2001 alles zum Deutschen Enduro Cup vereinigt. Bis zur Einstellung Ende 2012.

2001:

Endwertung für den Deutschen - Enduro-Seitenwagen-Cup 2001

1. KLENK / WINTER	München	Heos-KTM	137 Pkt.
2. RINK / RINK	Aßlar	Heos-KTM LC4	82 Pkt.
3. MEIER / MEIER	Ulm	EML-BMW	69 Pkt.
4. SCHURICHT / ANDERS	Berlin	EML-Husaberg	66 Pkt.
5. SCHRECK / KARGUS	Kreuzthal	Heos-KTM	32 Pkt.
6. MAU / BECKMANN	Detmold	Heos-KTM	28 Pkt.
7. RUDEL / HÄUSSER	Rattelsdorf	BSU KTM	28 Pkt.

8. ZINTL / HORN	Nedlitz	BSU KTM	26 Pkt.
9. BULLERT /BAUSS	Soest	Husaberg	20 Pkt.
10. RAUSCHER / BUCHHOLZ	Niederfüllbach	Wasp-Zabel	11 Pkt.

2002:

Endwertung für den Deutschen Enduro Seitenwagen-Cup 2002

1. FLECK / MADER	Wehretal	EML-BMW	100 Pkt.
2. KLENK / WINTER	Feilbingert	Heos-KTM	80 Pkt.
3. RUDEL / HÄUSSER	Rattelsdorf	BSU-Zabel	68 Pkt.
4. RINK / RINK	Aßlar	Heos LC4	36 Pkt.
5. WILKE / WINTER	Thalheim	EML-KTM	34 Pkt.
6. SCHRECK / THEILACKER	Kreuzthal	Husqvarna	24 Pkt.
7. JENSEIT / BECKMANN	Detmold	Heos	20 Pkt.
8. RAUSCHER / BUCHHOLZ	Niederfüllbach	Wasp	15 Pkt.
9. BAUSS / BUCHHOLZ	Remscheid	Heos-KTM	8 Pkt.

2003:

Endwertung für den Deutschen Enduro Seitenwagen-Cup 2003

1. FLECK / MADER	Wehretal	EML-BMW	140 Pkt.
2. KLENK / WINTER	München	Heos-KTM	119 Pkt.
3. SCHRECK / KARGUS	Kreuzthal	EML	88 Pkt.
4. BULLERT / BAUSS	Soest	Husaberg	15 Pkt.
5. GRAB / HERRMANN	Sinsheim	BMW	11 Pkt.
6. RINK / RINK	Aßlar	Heos	10 Pkt.

2004:

Endwertung für den Deutschen Enduro Seitenwagen-Cup 2004

1. FLECK / GREBESTEIN	Wehretal	EML-BMW	80 Pkt.
2. KLENK / WINTER	München	Heos-KTM	49 Pkt.
3. SCHRECK / KARGUS	Kreuzthal	EML-Husqvarna	47 Pkt.
4. BUCH / WOLF	Sersheim	BSU-Husqvarna	28 Pkt.
5. RINK / RINK	Aßlar	Heos	22 Pkt.
6. RUDEL / HÄUSSER	Rattelsdorf	BSU	21 Pkt.
7. BULLERT / BAUSS	Soest	Heos-Husaberg	11 Pkt.

2005:

Endwertung für den Deutschen Enduro Seitenwagen-Cup 2005

1. VRIELMANN / FLIM / Winter Karl	Wilsum	Heos	98 Pkt.
2. BUCH / WOLF	Sachenheim	BSU-Husqvarna	82 Pkt.
3. KLENK / WINTER Moni	Münche	KTM	73 Pkt.
4. RUDEL / HÄUSSER	Rattelsdorf	BSU-Zabel	50 Pkt.
5. FLECK / GREBESTEIN	Ringgau	EML-BMW	40 Pkt.
6. SCHRECK / KARGUS	Kreuzthal	Heos KTM	13 Pkt.
7. RINK / RINK	Aßlar	EML-BMW	11 Pkt.

Endwertung für den Deutschen Enduro Seitenwagen-Cup 2006

1. KLENK / WINTER	München	KTM	94 Pkt.
2. SCHRECK / KARGUS	Kreuzthal	EML	67 Pkt.
3. BUCH / WOLF	Sersheim	BSU-Husqvarna	43 Pkt.
4. VRIELMANN / FLIM	Wilsum	KTM	37 Pkt.
5. BULLERT / BAUSS	Soest	Husaberg	26 Pkt.
6. SCHULZ / SCHÜLLER	Einig	Kawasaki	13 Pkt.

Endwertung für den Deutschen Enduro Seitenwagen-Cup 2007

1. DEGENHARDT / BACHMANN	Albungen	EML-BMW	60 Pkt.
2. VRIELMANN / FLIM	Wilsum	KTM	51 Pkt.
3. BULLERT / BAUSS	Soest	Husaberg-Heos	41 Pkt.
4. RUDEL / HÄUSSER	Rattelsdorf	?	40 Pkt.

5. KLENK / WINTER	München	KTM	28 Pkt.
6. BACHERT R / BACHERT Ch	Meckesheim	KTM	24 Pkt.
7. FLECK / MADER	Wehretal	BMW	20 Pkt.
8. RINK / RINK	Aßlar	?	10 Pkt.
9. BACHERT R / PETER J	Spechbach	BMW	9 Pkt.

Endwertung für den Deutschen Enduro Seitenwagen-Cup 2008

1. FLECK / MADER	Wehretal	EML-BMW	117 Pkt.
2. KLENK / WINTER	München	KTM LC4	101 Pkt.
3. WEGHENKEL / MÜNCHEBERG	Waldkappel	KTM LC4	54 Pkt.
4. GRAB / THIEL	Sinsheim	KTM LC4	45 Pkt.
5. ZAPF / FLAD	Böttingen	EML-Aprilia	34 Pkt.
6. DEGENHARDT / HERRMANN	Albungen	BSU-Husqvarna	32 Pkt.
7. SCHOTT / HARTMANN	Stadecken	KTM	13 Pkt.
8. VRIELMANN / FLIM	Uelsen	KTM	11 Pkt.

Endwertung für den Deutschen Enduro Seitenwagen-Cup 2009

1. VRIELMANN / FLIM	Uelsen	KTM	40 Pkt.
2. KLENK / WINTER	München	KTM LC4	32 Pkt.
3. BACHERT B / PETER H	Spechbach	WASP-BMW	30 Pkt.
4. RINK / RINK	Aßlar	BMW	18 Pkt.
5. GRAB / THIEL	Sinsheim	KTM LC4	15 Pkt.
6. SCHOTT / HARTMANN	Stadecken	KTM	13 Pkt.
7. GRASS / ?	Ehrstedt	KTM LC4	11 Pkt.
8. KRUSE / REINELT	Bad Soden-Allendorf	BMW	11 Pkt.
9. EISEBRAUN / GREGER	Schorndorf-Weiler	BSU	10 Pkt.
10. WEGHENKEL / MÜNCHEBERG	Waldkappel	KTM LC4	9 Pkt.

Endwertung für den Deutschen Enduro Seitenwagen-Cup 2010

1. SCHOTT / HARTMANN	Stadecken	HEOS LC4	138 PKT.
2. LIEBERUM / BACHMANN	Jestädt	BSU-KTM LC4	72 Pkt.
3. KLENK / WINTER	München	EML-BMW	64 Pkt.
4. BACHERT B / PETER H	Spechbach	EML-KTM LC4	38 PKT.
5. MATTES / ?	Böttingen	EML-Husqvarna	20 Pkt.

Endwertung für den Deutschen Enduro Seitenwagen-Cup 2011

1. BACHERT B / BACHERT Ch	Spechbach	NMP EML-KTM LC4	94 Pkt.
2. SCHOTT / HARTMANN	Stadecken	Heos LC4	80 Pkt.
3. KLENK / WINTER	München	EML-BMW	60 PKT
4. LIEBERUM / BACHMANN	Jestädt	BSU-KTM LC4	50 Pkt.

Endwertung für den Deutschen Enduro Seitenwagen-Cup 2012

1. SCHOTT / HARTMANN	Stadecken	Heos LC4	136 Pkt.
2. BACHERT B / BACHERT Ch	Spechbach	NMP EML-KTM LC4	119 Pkt.
3. LIEBERUM / BACHMANN	Jestädt	BSU-KTM LC4	25 Pkt.
4. KLENK / WINTER	München	EML-BMW	20 Pkt.

Streichung der Seitenwagen-Klasse als DMSB-Cup-Wertung.

Begründung: Nur zwei permanente Teilnehmer am Seitenwagen-Cup 2012 sind einer eigenen Cup-Wertung nicht mehr würdig.

Die Deutschen Meister im Bild



Werner Kritter (†) (Heilbronn) und Alexander Opel (†) auf Zündapp. Die Deutschen Meister 1955, 1956 und 1958 mit dem Beifahrer Rolf Kreuzer. Weitere Bilder siehe:

<http://www.meisterdinger.de/fahrer/div/Fahrer-ABC.pdf>;

http://www.meisterdinger.de/fahrer/div/Internationale_Sechstage-Fahrt_1951-1956.pdf;

http://www.meisterdinger.de/fahrer/div/Internationale_Oesterreichische_Alpenfahrt.pdf.



Hans Käser (†) und Emil Maurer (†) (Polizeibeamte aus Nürnberg). Die Deutschen Meister 1957 auf Zündapp

Weitere Bilder siehe: <http://www.meisterdinger.de/fahrer/div/Fahrer-ABC.pdf>.



Volker Schach (†) (Worms) und Heinz Roth auf Zündapp. Die Deutschen Meister 1959 und 1960.

Weitere Bilder siehe: <http://www.meisterdinger.de/fahrer/div/Fahrer-ABC.pdf>.



Karl Ibscher (†) (München) und Edgar Rettschlag (†) Deutscher Meister 1964 auf BMW. Karl Ibscher war schon 1961, 1962 und 1963 zusammen mit Josef Hintermaier bzw. Willy Blunz Deutscher Meister.





Günter Steenbock (+) (Rosbach v.d.H.) und Dieter Kistner auf BMW die Deutschen Meister 1965. 1981 wurde Günter Steenbock zusammen mit Georg Peppinghaus nochmals Deutscher Meister – auf Steenbock-BMW.





Horst Hartmann (†) (Ingelheim) und Falk Hartmann (†) auf BMW. Deutsche Meister 1966, 1968 und 1970. Horst Hartmann wurde zusammen mit seinem neuen Beifahrer Helmut May 1974 nochmals Deutscher Meister





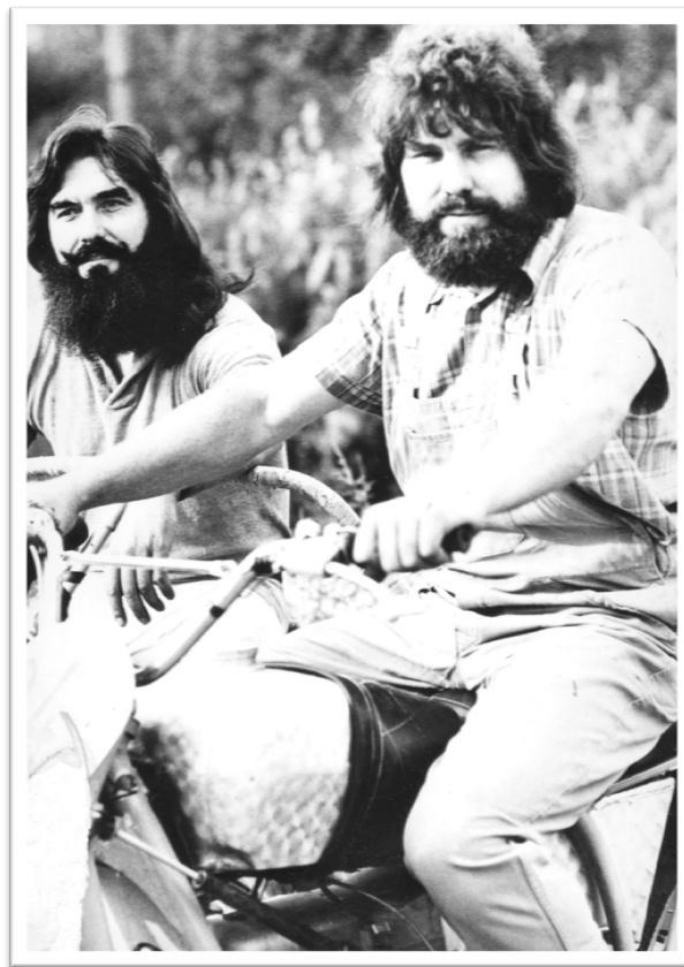
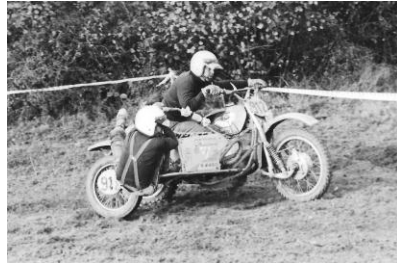
.... und das sind dann Horst (+) und Falk (+) Hartmann 41 Jahre nach ihrer ersten Deutschen Meisterschaft.
(Mit Erlaubnis von Bernhard Götz/MOTORRAD-GESPANNE)



Josef Kelle (+) (Weinsberg) und Josef Erben auf NSU 300 die Deutschen Meister 1967.



Edgar Noss und Reinhold Noss (†) (Wiehl) auf BMW, die Deutschen Meister 1969, 1971, 1972, 1975 und 1976



Manfred und Werner „Jim“ (†) Hartmann (Heidenheim) auf BMW. Die Deutschen Meister 1973. 1978, 1979. 1980 wieder auf BMW Deutscher Meister mit dem Beifahrer Heinz Theilacker.



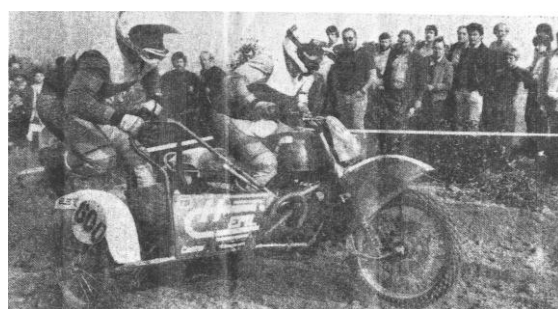


1977 wurden Wolfgang und Joachim Reich (Sinsheim) auf BMW Deutsche Meister.



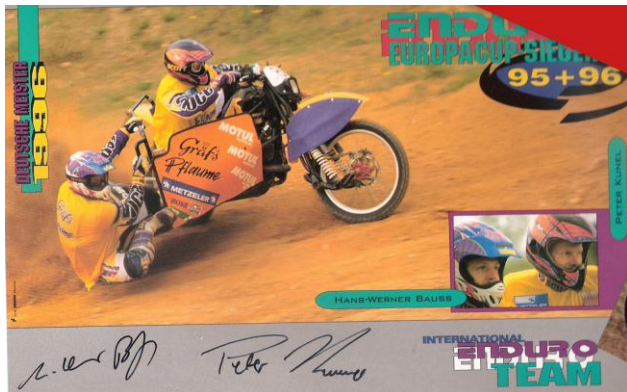


Klaus Malzer (†) und Günter FORSTER (Weiden) auf Wasp-Yamaha Deutsche Meister 1982.



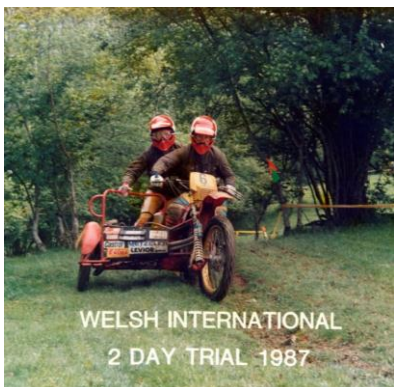


Peter Kunel (Mitterteich) und Thomas Mannl auf Steenbock-BMW wurden Deutsche Meister 1983 und 1984. Mit Hans-Werner Bauss wurde er auf KTM 1996 nochmals Deutscher Meister.





Karl-Heinz Klenk (München) und Bernd Schäfer (die letzten 6 Bilder) auf Heos-Yamaha, die Deutschen Meister von 1985 und 1986. Mit Monika Winter (Bild und nachstehende 3 Bilder) zusammen wurde Karl-Heinz Klenk 2001 und 2006 auf Heos-KTM nochmals Deutscher Meister.





Alfred Schwarz (Oberkirch) und Rainer Klumpp auf Heos-KTM sind die Deutschen Meister von 1987

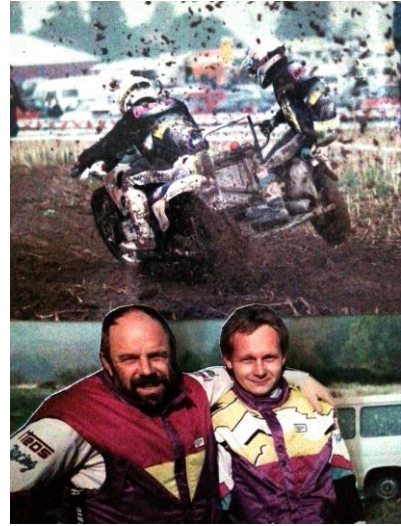




Alfons Kampelmann (Ostbevern) und Hans-Werner Bauss auf Heos-KTM sind die Deutsche Meister von 1988, 1989, 1990, 1991, 1992, 1993 und 1994.



Günter-Georg Müller (Bielefeld) und Carsten Bachmann ist 1995 auf Heos-KTM (Bild) und 1999 auf Heos-Husqvarna mit Thomas Holtmann Deutscher Meister.

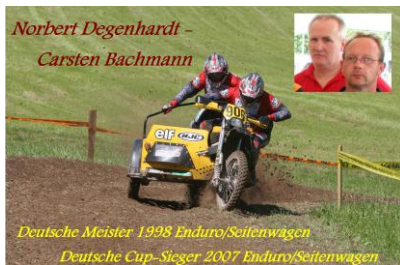


Uwe Fleck (Wehretal-Langenhain) und Sieghardt Grebestein auf EML-Zabel 1997 Deutscher Meister; dann zusammen mit Markus Mader (Bild) auf EML-BMW in den Jahren 2000, 2002, 2003, 2004 und dann in 2008 wieder mit Sieghardt Grebestein Deutscher Meister.





Norbert Degenhardt (Bad Soden-Allendorf) und Carsten Bachmann auf EML-BMW die Deutschen Meister 1998.





Frank Vrielmann (Uelsen) und Gebhard Flim auf Heos bzw. KTM sind 2005 und 2009 die Deutschen Meister.

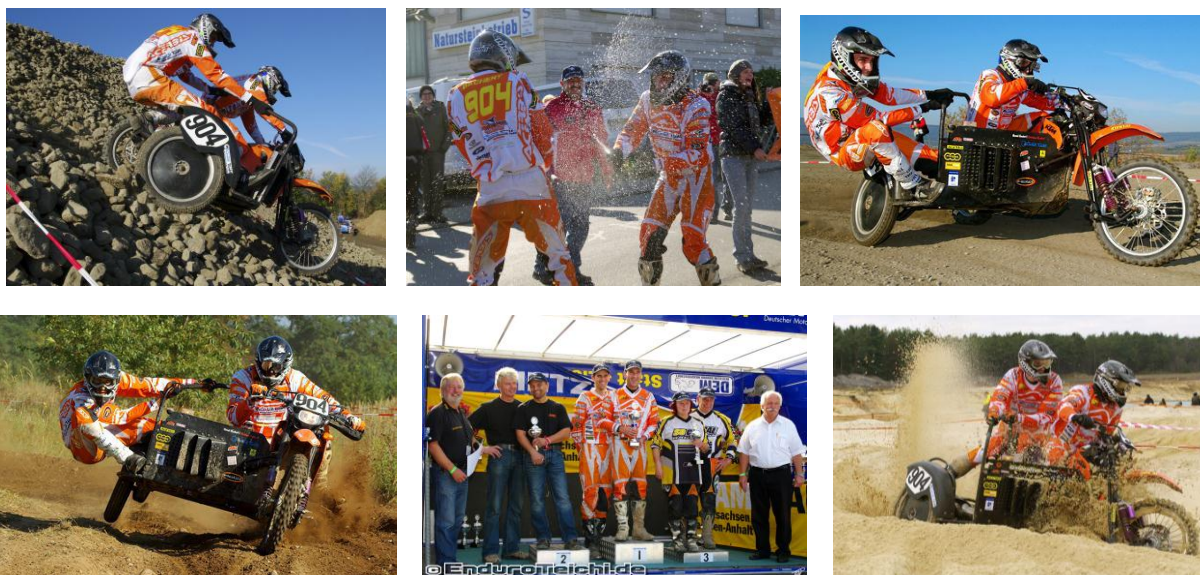




Holger Schott (Stadecken-Elsheim) und Jürgen Hartmann auf Heos die Deutschen Meister von 2010 und 2012.



Dr. Bernd Bachert (Spechbach) und Christian Bachert auf EML-KTM sind die Deutschen Meister von 2011.



(5 Bilder vom Fotografen Peter Teichmann)

Schlußbemerkung: Eigentlich sollte mit 1971 alles zu Ende sein, da gab es aber lt. E-Mail in der Nähe von Nürnberg einen Hobby-Sammler von alten Moto-Cross Tabellen und ebenso von alten Gelände-Meisterschaften, der durch einige Zufälle auf die Datei „[Internationale Sechstage-Fahrt 1951-1956](#)“ gestoßen war. Auch „Die Internat. Österr. Alpenfahrt 1951 – 1957 für Gespanne“ gehört zu diesem Thema. Jedenfalls regte in einem Gespräch Herr Gernot Krahl, so der Name, an, dass die Ergebnisse weiter geschrieben werden sollten. Er würde sich auch um die fehlenden Ergebnislisten kümmern, was er auch sehr kurzfristig tat. Was noch fehlte, das besorgte Frau Monika Winter, eine Beifahrerin aus Leidenschaft. Anerkennung wem Anerkennung gebührt und beiden deswegen ein Danke und allen die noch mitgeholfen auch.

Zu den Bildern: Es ist zu vermerken, dass alle erreichbare Meister bzw. die Beifahrer oder Nachkommen kontaktiert (angesprochen, angeschrieben und auch in 4 Fällen besucht) wurden mit der Bitte um Überlassung von Bildern aus dem Meisterschaftsjahr. Und was dann doch noch so alles kam, auch wenn es in einigen Fällen die Moto-Cross Maschine ist, führte dazu, dass es keinen leeren Rahmen gibt, in dem steht "**Leider kein Bild vorhanden**".

Aus dieser Situation heraus kam es dann zu Treffen von ehemaligen Geländefahrern und Beifahrern an verschiedenen Orten. Einladungen hierzu und die Berichte darüber, sowie Neues, befinden sich in dieser Datei unter „Anhänge“. (lg)

Version: 05/2019